An isometric illustration of a student sitting on a large, thick book, reading a laptop. The scene is surrounded by various academic and professional icons: a beaker with yellow liquid, a chemical structure, a pair of headphones, a pushpin, a question mark, a folder, a calculator, a pie chart, a document with a graph, a pencil, and a large letter 'A'. The background features a pattern of yellow and red dots.

Guide pratique pour  
votre expérience  
étudiante

2023-2024

# Bienvenue

## MOT D'ACCUEIL DU PRÉSIDENT

Chère étudiante, cher étudiant,

Au nom de toute la communauté de notre établissement, je vous souhaite la bienvenue à l'Université Paris Nanterre, l'une des grandes universités d'Île-de-France.

Une université est un ensemble de personnes rassemblées dans des lieux et par une institution qui a pour mission de former, de faire de la recherche, d'être engagée dans la société. À ces trois missions vous avez à participer car vous êtes désormais, vous aussi, l'université. Notre université s'est donné comme signature le thème de l'innovation sociale et a choisi de placer la vie étudiante, dans toutes ses dimensions, au cœur de son projet. Pour que cela soit possible nous nous appuyons aussi sur le réseau de nos partenaires, qu'ils soient du territoire ou internationaux. Pour votre réussite, l'ensemble des personnels de l'établissement, quelle que soit leur fonction, est là pour vous accompagner dans vos projets de formation et de vie. Étudier, découvrir, s'épanouir, se construire, être aidé quand il le faut : c'est notre but que de vous rendre cela possible, c'est aussi à vous de saisir les opportunités, y compris à travers la participation à la vie de la communauté, vie associative, culturelle et sportive.

À vous toutes et tous, je souhaite tout le succès possible au sein d'une collectivité fière de son rôle de service public.

**Philippe Gervais-Lambony**

## MOT D'ACCUEIL DU VICE-PRÉSIDENT ÉTUDIANT

Chère étudiante, cher étudiant,

Je te souhaite la bienvenue au sein de l'Université Paris Nanterre. Je me présente, mais promis ça va être rapide ! Je m'appelle Florian, j'aurai 23 ans quand tu auras ce livret entre les mains et je suis votre vice-président étudiant. Globalement, je suis la personne qui représente toutes les étudiantes et tous les étudiants de l'université. Je bosse avec les associations, les élues et élus étudiants, les services, mais également la présidence de l'université.

N'hésite pas à me voir pour tout type de sujet. Ta scolarité, tes problèmes liés à tes conditions de vie, ou alors si tu veux monter des projets, si tu as des questions sur ta filière, je suis disponible autant de fois que tu le souhaites. Que tes années universitaires soient les plus belles de ta jeunesse !

**Florian Epiter**

01 40 97 50 75

florian.epiter@parisnanterre.fr

► <b>Ma rentrée : les événements à ne pas manquer</b>	<b>4</b>
► <b>Mon arrivée à l'Université Paris Nanterre</b>	<b>7</b>
Mes premières démarches.....	8
Ma carte étudiante Izly.....	9
Les étapes à ne pas rater.....	11
Mes outils numériques.....	12
► <b>Mon parcours d'études</b>	<b>15</b>
L'organisation de mon cursus universitaire.....	16
Les bibliothèques.....	17
Les accompagnements à ma réussite.....	19
L'enrichissement de mon parcours.....	22
L'accompagnement à mon insertion professionnelle.....	24
► <b>Mon université solidaire : les aides à ma disposition</b>	<b>27</b>
L'accompagnement social.....	28
Lutte contre la précarité étudiante.....	29
L'accompagnement santé.....	30
L'engagement pour l'égalité et la non-discrimination.....	31
► <b>Ma vie étudiante et de campus</b>	<b>33</b>
Restauration et logement.....	34
Offre culturelle et artistique.....	36
Offre sportive.....	38
Engagement étudiant.....	39
Contribution vie étudiante et de campus (CVEC).....	41
Nanterre, ville universitaire, égalitaire et solidaire.....	43
► <b>Mon université</b>	<b>45</b>
Charte des valeurs de l'Université Paris Nanterre.....	47
Les 8 Unités de Formation et de Recherche (UFR) et les deux instituts de l'Université Paris Nanterre.....	49
Transition écologique : les enjeux.....	51
Fondation Université Paris Nanterre (FUPN).....	52
► <b>Informations pratiques</b>	<b>53</b>
Plans et accès Campus Nanterre.....	54
Plans et accès Campus Ville-d'Avray.....	56
Plans et accès Campus Saint-Cloud.....	58
Contacts utiles.....	59
Numéros d'urgence.....	61
Calendrier universitaire 2023-2024.....	62

# MA RENTRÉE : LES ÉVÉNEMENTS À NE PAS MANQUER

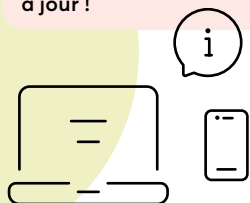
## MA RENTRÉE : LES ÉVÉNEMENTS À NE PAS MANQUER

*Vous intégrez l'Université Paris Nanterre à partir de septembre ? Nous vous souhaitons la bienvenue !*

Retrouvez toutes les informations utiles et les événements prévus pour vous familiariser avec l'université sur :

[bienvenue.parisnanterre.fr](https://bienvenue.parisnanterre.fr)

① Nous vous invitons à vous connecter régulièrement à cette adresse pour y retrouver les informations mises à jour !



► Du 6 au 8 septembre 2023 : participez à la semaine de pré-rentrée !

Avant de commencer les cours, il est important que vous fassiez connaissance avec votre université : son fonctionnement et les services à votre disposition.

► **Accueil général de toutes les étudiantes et tous les étudiants de niveau L1 (uniquement) :**

Vous intégrez en première année d'études l'Université Paris Nanterre ?

Rendez-vous le **6 septembre 2023 à partir de 14 h sur le campus de Nanterre pour une présentation générale de l'université. C'est l'occasion de vous informer sur les outils et les services à votre disposition pour vos études et votre vie étudiante.**

Amphis B1 et B2 du bât. Grappin.

Des visites du campus de Nanterre et des animations seront également organisées **jeudi 7 et vendredi 8 septembre 2023.**





## MA RENTRÉE : LES ÉVÉNEMENTS À NE PAS MANQUER

### ► Réunions d'accueil de votre Unité de Formation et de Recherche (UFR)

Votre UFR organise des réunions de rentrée, pendant lesquelles toutes les informations pratiques vous seront données.

Ces réunions pédagogiques vous informent sur vos études, les matières enseignées, les modalités de contrôle. C'est aussi l'occasion de visiter les locaux. Un moment privilégié pour poser toutes vos questions et avoir un premier contact avec les enseignantes et les enseignants.

Rendez-vous sur le site de votre UFR pour les détails :

[www.parisnanterre.fr/organisation/les-ufr-et-instituts](http://www.parisnanterre.fr/organisation/les-ufr-et-instituts)

### ► Welcome days – Rentrée des étudiantes et étudiants internationaux

Rendez-vous dès le 4 septembre à partir de 9 h 30 à l'amphi B2 du bât. Grappin pour la réunion d'accueil dédiée : premières étapes, inscriptions, tout sur votre séjour à Nanterre. Durant ces deux jours, nous proposons : visites du campus en plusieurs langues, activités culturelles et atelier Welcome Desk sur les aspects pratiques de votre séjour en France (visa, sécurité sociale, logement, etc.).

**Lundi 4 et mardi 5 septembre 2023.**

### ► Crémaillère de la Maison de l'Étudiant-e (MDE)

La Crémaillère de la MDE rassemble 2 événements :

- la journée de lancement de la vie associative étudiante sur le campus de Nanterre ;
- la rencontre des services et partenaires de l'université.

Échangez avec les associations étudiantes, les services et les partenaires de l'université qui participent à la vie du campus.

Au programme : animations et découverte des nombreuses activités prévues dans l'année.

**Mardi 26 septembre de 11 h 30 à 15 h 30.**

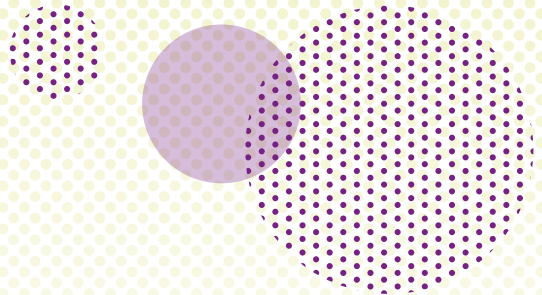


Sacha Héron, Crémaillère de la Maison de l'Étudiant-e, saison 2022–2023





# Mon arrivée à l'Université Paris Nanterre



## MES PREMIÈRES DÉMARCHES

### JE M'INSCRIS

#### 1. M'inscrire administrativement

*À la suite d'une candidature effectuée sur Parcoursup, E-candidat, Monmaster ou via la plateforme Études En France, vous avez accepté une proposition d'admission qui doit être suivie d'une inscription administrative, effectuée dans les délais impartis.*

1. Si vous êtes assujettie ou assujetti à la Contribution Vie Etudiante et de Campus (CVEC), acquittez-vous en auprès du CROUS ([cvec.etudiant.gouv.fr](http://cvec.etudiant.gouv.fr)). Téléchargez votre attestation (avec le QR code) qui sera réclamée lors de votre inscription administrative.
2. Réaliser votre inscription administrative en ligne à l'adresse : [iaprimo.parisnanterre.fr](http://iaprimo.parisnanterre.fr). Indiquez votre identifiant et votre date de naissance. Complétez les différentes rubriques (Renseignez correctement votre adresse postale et mail) et réglez les droits universitaires. Un message électronique, qui vous permettra d'activer votre compte étudiant, vous sera ensuite transmis à votre adresse mail personnelle.
3. Activer votre compte étudiant pour accéder à votre portail numérique et téléversez les pièces justificatives exigées pour finaliser votre inscription administrative (voir 1.1.2).

Si vous n'avez pas reçu de message ou si la date d'activation est dépassée, rendez-vous sur ce lien : [identite.parisnanterre.fr](http://identite.parisnanterre.fr)

Après validation des pièces justificatives par le service des inscriptions, vous recevrez votre carte d'étudiant par voie postale, à l'adresse signalée lors de votre inscription en ligne.

#### 2. M'inscrire pédagogiquement

- **Retrouvez toutes les informations sur [etudiants.parisnanterre.fr/inscriptions-pedagogiques](http://etudiants.parisnanterre.fr/inscriptions-pedagogiques)**
- **Aide en ligne**  
[Hotlineiaprimo@liste.parisnanterre.fr](mailto:Hotlineiaprimo@liste.parisnanterre.fr)

### J'ACTIVE MON COMPTE ÉTUDIANT

*Votre inscription administrative est validée, vous êtes maintenant étudiante ou étudiant à l'Université Paris Nanterre.*

Activez dès à présent votre compte étudiant ! Cette démarche est obligatoire pour obtenir une adresse mail institutionnelle

**@parisnanterre.fr** et accéder aux services numériques proposés par l'université :

- Accéder à votre Portail de services numériques ;
- Bénéficier des ressources pédagogiques sur la plateforme [coursenligne.parisnanterre.fr](http://coursenligne.parisnanterre.fr) ;
- Disposer des ordinateurs situés dans les salles informatiques ;
- Se connecter au réseau WI-FI de l'université ;
- Accéder aux ressources documentaires en ligne des bibliothèques ;
- Bénéficier d'un compte Google Workspace for Education ;
- Bénéficier d'un compte Microsoft Office 365 Education ;
- Télécharger gratuitement la suite Microsoft Office sur vos équipements.

Votre nouvelle adresse e-mail @parisnanterre.fr est essentielle pendant toute la durée de vos études car elle vous permettra de recevoir des informations d'ordre pédagogique et administratif (examens, cours reporté, etc.). C'est à partir de cette adresse universitaire que vous communiquerez avec vos enseignantes et enseignants, les secrétariats pédagogiques et l'administration.

### Une question au sujet des services numériques ? Un problème d'ordre technique ?

La Direction des ressources informatiques (DRI) met à votre disposition un service d'assistance. Rendez-vous sur : [assistance-dri.parisnanterre.fr](http://assistance-dri.parisnanterre.fr)





## MA CARTE ÉTUDIANTE IZLY



*Votre carte étudiante est précieuse, c'est votre carte d'identité de l'Université Paris Nanterre. Elle vous permet d'accéder à de nombreux services. C'est aussi une carte de paiement dans tous les points de restauration du CROUS.*

Vous devez toujours l'avoir en votre possession : elle pourra vous être demandée lors de contrôles, notamment à l'entrée des bâtiments ou avant un examen.

### ► Comment recevoir ma carte ?

- Si vous n'avez jamais été inscrite ou inscrit dans notre université, vous recevrez votre carte étudiante, par voie postale, en même temps que votre certificat de scolarité sous réserve que votre inscription administrative soit finalisée.
- Si vous êtes déjà étudiante ou étudiant, votre carte est pluriannuelle et vous recevrez chaque année, par voie postale, l'autocollant mentionnant votre année de formation.

### ► Quels services ?

Cette carte étudiante est couplée au porte-monnaie IZLY (CROUS). Activez et rechargez votre compte IZLY pour accéder à certains services via l'application IZLY : [izly.fr/#howitworks](https://izly.fr/#howitworks).

Votre carte étudiante vous permet :

- de justifier de votre statut d'étudiante ou d'étudiant inscrit ;
- d'accéder aux salles d'examen ;
- de voter aux élections étudiantes ;
- d'emprunter des livres à la bibliothèque universitaire (BU) ;
- d'imprimer, photocopier ou numériser vos documents sur plusieurs lieux des campus ;

- de payer vos repas dans les points de restauration du CROUS ;
- de payer dans les distributeurs automatiques des campus universitaires ;
- d'accéder aux activités culturelles et sportives et aux infrastructures sportives ;
- de bénéficier de réductions sur présentation.

### ► En cas de perte ou de vol ?

Contactez la Direction des études et de la scolarité pour obtenir un duplicata (munissez-vous d'un moyen de paiement).

### + d'infos sur

[bit.ly/UPN-carte-etudiant](https://bit.ly/UPN-carte-etudiant)

Rendez-vous également sur le site [izly.fr](https://izly.fr) pour savoir quelles démarches entreprendre.

## ACCUEIL DES ÉTUDIANTES ET ÉTUDIANTS EN SITUATION DE HANDICAP

### Aide à la réussite pour le parcours universitaire

Pour les étudiantes et étudiants en situation de handicap, des aménagements d'études et d'examens peuvent être mis en place à la suite des préconisations du service de santé étudiante (SSE) de l'université, après étude des possibilités pédagogiques avec l'enseignante ou l'enseignant référent handicap de la composante (UFR et/ou institut) concernée.

**Pour en bénéficier, l'étudiante ou l'étudiant doit effectuer, dès son inscription administrative, une démarche auprès du SSE** pour avoir un avis médical qui doit être transmis, au plus tard, le 15 novembre pour les examens du 1<sup>er</sup> semestre et le 15 avril pour les examens du 2<sup>nd</sup> semestre.

**Dès votre arrivée, il est également nécessaire de :**

- **prendre contact avec le Service handicaps et accessibilité (SHA)** qui établira avec vous un plan d'accompagnement de l'étudiante ou de l'étudiant handicapé (PAEH) et vous accompagnera tout au long de votre parcours universitaire. Une possibilité existe d'organiser la continuité des aménagements des examens et des études de l'enseignement secondaire.
- **communiquer l'avis médical aux référentes et référents handicap de votre composante**, que vous aurez préalablement informé dans les 15 jours du début de votre formation.

Vous êtes dans une université handi-accueillante ! N'hésitez pas à vous rendre au SHA, au rez-de-chaussée du bâtiment Rouch, et retrouvez la Charte handicap de l'Université Paris Nanterre et les services proposés par le SHA sur la page :

[scuiop.parisnanterre.fr/accueil-sha](http://scuiop.parisnanterre.fr/accueil-sha)

## ACCUEIL DES ÉTUDIANTES ET ÉTUDIANTS INTERNATIONAUX

### ► L'accueil des étudiantes et étudiants internationaux

Le Welcome Desk vous informe et vous accompagne dans les démarches liées à la vie pratique (Sécurité sociale, logement, visa, etc.).

### ► Parrainage : découvrez le buddy system !

Vous êtes une étudiante ou un étudiant international : trouvez une marraine ou un parrain qui étudie à l'Université Paris Nanterre et qui vous fera découvrir le campus et son fonctionnement.

Inscrivez-vous sur [buddysystem.eu](http://buddysystem.eu)

### ► Informations pratiques

Welcome Desk  
Service des relations internationales (SRI)  
Bât. Rémond, 2<sup>e</sup> étage, bureau A208  
[welcomedesk@liste.parisnanterre.fr](mailto:welcomedesk@liste.parisnanterre.fr)  
01 40 97 49 93 / 01 40 97 50 83  
[www.parisnanterre.fr/welcome-desk](http://www.parisnanterre.fr/welcome-desk)



## LES ÉTAPES À NE PAS RATER

1. Acquittez-vous de la **CVEC**

+d'infos p.41

2. Finalisez votre **inscription administrative**

+d'infos p.8

3. Procédez à votre **inscription pédagogique** auprès de votre UFR

+d'infos p.8

4. Conservez votre **carte européenne étudiante** et si nécessaire, y apposer l'auto-collant de l'année universitaire en cours. Cette carte fait aussi office de carte Izly.

+d'infos p.9

5. Activez votre **compte étudiant** C'est impératif pour obtenir votre adresse mail universitaire et accéder à tous vos services numériques

+d'infos p.8

6. Activez votre **compte Izly** si nécessaire

+d'infos p.9

7. Accédez à votre **portail numérique** sur [portail.parisnanterre.fr](http://portail.parisnanterre.fr)

+d'infos p.12

8. Accédez à la **plateforme pédagogique** [coursenligne.parisnanterre.fr](http://coursenligne.parisnanterre.fr)

+d'infos p.12

9. Bénéficiez des **outils** pour travailler. Bénéficiez d'un compte Google Workspace for Education et d'un compte Microsoft Office 365 Education. **Téléchargez gratuitement la suite Microsoft Office** sur vos équipements sur [dri.parisnanterre.fr/spel](http://dri.parisnanterre.fr/spel)

+ d'infos p.12

10. Inscrivez-vous sur **JobTeaser**. Grâce à cette plateforme en ligne, trouvez un stage ou un emploi et participez aux événements professionnels organisés tout au long de l'année :

[parisnanterre.jobteaser.com](http://parisnanterre.jobteaser.com)

+d'infos p.25

11. Découvrez les **offres culturelles**, les tarifs préférentiels de la billetterie ou inscrivez-vous aux ateliers de pratique artistique sur [culture.parisnanterre.fr](http://culture.parisnanterre.fr)

+d'infos p.36

12. Découvrez l'**offre sportive** et inscrivez-vous à une ou plusieurs des nombreuses activités proposées sur [suaps.parisnanterre.fr](http://suaps.parisnanterre.fr)

+d'infos p.38

13. Rejoignez le **réseau Alumni** – Réseau permettant de mettre en lien anciennes, anciens, nouvelles et nouveaux étudiants, ainsi que de développer son réseau professionnel.

+d'infos p.52

14. Suivez l'**actualité de l'université** sur notre webzine **Point Commun** ou nos **réseaux sociaux**

**POINT  
COMMUN**

Point Commun

[pointcommun.parisnanterre.fr](http://pointcommun.parisnanterre.fr)



Instagram

[@uparisnanterre](https://www.instagram.com/uparisnanterre)



Twitter

[@UParisNanterre](https://twitter.com/UParisNanterre)



LinkedIn

[Université Paris Nanterre](https://www.linkedin.com/company/universite-paris-nanterre)



YouTube

[Université Paris Nanterre](https://www.youtube.com/universite-paris-nanterre)



Facebook

[@universite.paris.nanterre](https://www.facebook.com/universite.paris.nanterre)

## MES OUTILS NUMÉRIQUES

### PORTAIL NUMÉRIQUE ÉTUDIANT

Vous pouvez retrouver l'ensemble des services numériques sur [portail.parisnanterre.fr](http://portail.parisnanterre.fr), accessible grâce à vos identifiants. Il vous permettra notamment :

- d'accéder à votre messagerie ;
- d'accéder à votre dossier étudiant ;
- de consulter vos notes, vos résultats, votre emploi du temps et vos conventions de stage (selon les UFR) ;
- de télécharger votre certificat de scolarité et vos convocations à certains examens ;
- d'accéder aux plateformes pédagogiques ;
- d'explorer l'offre de formation de l'Université Paris Nanterre ;
- d'accéder aux ressources documentaires ;
- d'accéder aux espaces de stockage personnels Microsoft OneDrive et Google Drive (offerts par les 2 suites numériques).

### COURSENLIGNE

La plateforme **CoursEnLigne** est le site d'apprentissage de l'Université Paris Nanterre, géré par le Centre optimisé de médiatisation et de technologies éducatives (COMETE). Vous y trouverez les contenus de cours et les activités mis à disposition par vos enseignantes et enseignants. Pour y accéder, connectez-vous avec votre identifiant et votre mot de passe obtenus en activant votre compte étudiant.

- [coursenligne.parisnanterre.fr](http://coursenligne.parisnanterre.fr)
- [service-comete.parisnanterre.fr](mailto:service-comete.parisnanterre.fr)

Contact :

[comete-administration@liste.parisnanterre.fr](mailto:comete-administration@liste.parisnanterre.fr)

### MA MESSAGERIE

**Votre boîte mail étudiante @parisnanterre.fr vous sera utile durant tout votre cursus à l'université.** Vos enseignantes et enseignants ainsi que l'administration (scolarité, secrétariat pédagogique,...) utilisent cette messagerie pour vous faire passer les informations essentielles pour vos études et votre scolarité. Infos administratives ou pédagogiques, infos pratiques, vie du campus, et bons plans...

Prenez l'habitude de la consulter régulièrement pour ne rien manquer !

- ① **Une fois votre compte étudiant activé, dès votre inscription validée, vous pouvez accéder à votre messagerie @parisnanterre.fr via Gmail.** Vous avez également accès à d'autres outils numériques de la suite Google Workspace for Education. Consultez [gsuite.parisnanterre.fr](http://gsuite.parisnanterre.fr) pour plus de détails.

### SE CONNECTER AU WIFI

Vous pouvez accéder gratuitement au réseau Internet sans fil et sécurisé **EDUROAM** sur tous les campus de France. Configuration sur [bit.ly/UPN-wifi](http://bit.ly/UPN-wifi)

### SUITES COLLABORATIVES

L'Université Paris Nanterre vous offre une large gamme d'outils numériques afin de vous aider dans votre travail et vous permettre de collaborer efficacement pendant vos études. Les suites **Microsoft Office 365 Education** et **Google Workspace for Education** vous sont accessibles gratuitement une fois votre compte créé. Retrouvez toutes les informations sur [dri.parisnanterre.fr/spel](http://dri.parisnanterre.fr/spel)

- ① **Stockage de vos données personnelles :** vous disposez d'un espace de stockage Google Drive et Microsoft OneDrive. Veillez à vous assurer que vos données sont bien sauvegardées ailleurs que sur les Drive fournis par l'université.

Votre compte Google Workspace for Education Université Paris Nanterre peut être utilisé comme compte principal sur les smartphones Android.

**En bonus :** bénéficiez gratuitement, pour votre usage propre, du pack Microsoft Office que vous pouvez installer sur vos appareils personnels (ordinateurs, PC ou MAC).

# Outils collaboratifs et offre numérique proposés par l'Université Paris Nanterre

pour faciliter les cours en ligne et le travail à distance  
des membres de la communauté



## J'ai accès à des SUITES COLLABORATIVES

Partager,  
collaborer,  
élaborer...

## En BONUS

### La suite de logiciels MICROSOFT OFFICE 365

### La suite collaborative GOOGLE WORKSPACE FOR EDUCATION

Word

- OneNote
- SharePoint
- PowerPoint
- Class Notebook
- Sway
- Form
- Whiteboard
- Video

Excel

Teams

- Chat
- Classroom
- Hangouts
- Sites
- Forms
- Docs
- Sheets
- Slides

Drive

Agenda 31

Meet

Connexion sur

[office.parisnanterre.fr](https://office.parisnanterre.fr)

Connexion sur

[gsuite.parisnanterre.fr](https://gsuite.parisnanterre.fr)

Tous les tutoriels et davantage :  
[dri.parisnanterre.fr/spel/](https://dri.parisnanterre.fr/spel/)

### Étudiant-es et personnels permanents Téléchargez gratuitement Office 365

sur postes informatiques  
(ordinateurs, PC ou MAC)  
**ou utilisez Office 365  
en ligne**  
sur tablettes, smartphones...



## COURS en ligne



Pour organiser  
et suivre les cours

## COURSELIGNE

Connexion sur

[coursenligne.parisnanterre.fr](https://coursenligne.parisnanterre.fr)

## Se connecter à sa MESSAGERIE

Communiquer,  
travailler,  
enseigner...

Gérez et consultez vos e-mails @parisnanterre.fr

### AVEC LA MESSAGERIE



Gmail

Connexion sur

[edumail.parisnanterre.fr](https://edumail.parisnanterre.fr)

ou [gsuite.parisnanterre.fr](https://gsuite.parisnanterre.fr)

## Accéder au WIFI

Internet sans fil  
et sécurisé

## EDUROAM

Configuration sur

[dri.parisnanterre.fr/configurer-eduroam/](https://dri.parisnanterre.fr/configurer-eduroam/)

*Campus de Saint-Cloud*

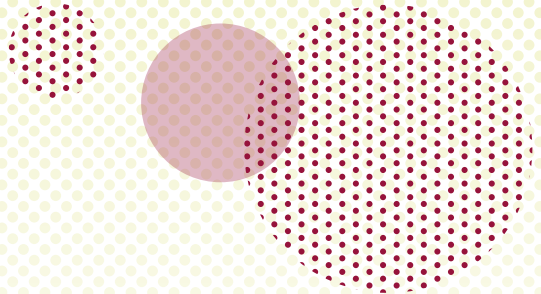


*Campus de Ville d'Auray*





# Mon parcours d'études



### L'ORGANISATION DE MON CURSUS UNIVERSITAIRE

Le contenu et l'organisation de votre offre de formation vous est présentée sur le site de l'université : [formations.parisnanterre.fr](https://formations.parisnanterre.fr)

#### ► En licence

Quelle que soit votre discipline d'inscription, votre cursus en licence sera structuré, à chaque semestre, de la façon suivante :

- **Des « enseignements fondamentaux »** : Ce sont les cours jugés fondamentaux dans l'étude de la discipline que vous avez choisie (ou une association de cours dans le cas des cursus pluridisciplinaires).
- **Des « enseignements complémentaires »** : Les cours fondamentaux sont complétés soit par des cours d'ouverture ou d'approfondissement dans la même discipline, soit par des cours complémentaires dans une autre discipline. La complémentaire dans une autre discipline peut, en licence, favoriser une réorientation dans cette seconde discipline, à la fin du 1<sup>er</sup> semestre. Au fur et à mesure que vous avancez dans votre cursus, les enseignements complémentaires vous permettent surtout de vous spécialiser en fonction des poursuites d'études envisagées.
- **Une langue vivante** : L'apprentissage d'une langue vivante est obligatoire à tous les semestres de la Licence.
- **Un parcours personnalisé** : Vous pouvez personnaliser votre cursus selon votre projet d'études. L'université offre un choix de parcours personnalisés aux étudiants, de la L1 à la L3.
- **Des modules Compétences / Préprofessionnalisation** : Enfin, à chaque semestre, vous pourrez développer vos compétences (atelier de langue française, informatique, etc.) et accéder à différents modules de professionnalisation. Vous pouvez aussi effectuer des stages.

#### ► Des enseignements présentiels et médiatisés

Diverses formations de notre université associent les cours en présentiel (dans une salle ou un amphithéâtre) et les cours à distance.

#### ► Les doubles licences

Retrouvez l'ensemble des doubles Licences proposées sur [doubleslicences.parisnanterre.fr](https://doubleslicences.parisnanterre.fr).

#### ► Des bonus au diplôme

Vous avez la possibilité d'enrichir votre cursus en vous inscrivant à des enseignements ou à des activités supplémentaires dans le cadre du Bonus au diplôme (voir p.23)







## LES BIBLIOTHÈQUES

### BIBLIOTHÈQUES DE L'UNIVERSITÉ

L'Université Paris Nanterre compte une grande bibliothèques universitaires (BU), des bibliothèques d'Unités de formation et de recherche (UFR) réparties dans les bâtiments de ses différents campus et des bibliothèques de recherche aux conditions d'accès spécifiques.

[bu.parisnanterre.fr/trouver-une-bibliotheque](https://bu.parisnanterre.fr/trouver-une-bibliotheque)

### GRANDE BU

En tant qu'étudiante ou étudiant de l'université, vous êtes automatiquement inscrit à la grande BU.

La grande BU propose des livres, des BD, des revues, des films documentaires ou de fiction et des thèses dans toutes les disciplines enseignées à l'université. La plupart sont accessibles en salle et empruntables ou disponibles en ligne.

Vous pouvez également y emprunter du matériel informatique : ordinateurs portables (à la journée), tablettes, liseuses, casques audio, enregistreur vocal, calculatrices graphiques, chargeurs universels pour appareils portables.

- ▶ **À partir du site [bu.parisnanterre.fr](https://bu.parisnanterre.fr)**
  - pour trouver un document, utilisez le catalogue des bibliothèques ou sollicitez une ou un bibliothécaire
  - pour accéder aux collections en ligne et à votre « compte lecteur » (renouveler un prêt, etc.), utilisez vos identifiants UPN

- ▶ **Sur place**  
pour emprunter les documents à domicile (20 documents pour un mois renouvelable), utilisez votre carte étudiante

- ▶ **Des espaces de travail individuel et en groupe :**
  - 5 salles thématiques réservées au travail individuel et silencieux,
  - 1 espace Presse, 1 espace BD, des espaces pour imprimer, photocopier, scanner,
  - le Pixel – 15 salles de travail en groupe diversement équipées (partage d'écran, captation audio et vidéo, visioconférence).Pour réserver une salle : [bu.parisnanterre.fr](https://bu.parisnanterre.fr)

- ▶ **Des formations sur inscription**
  - aux outils informatiques et web (Zotero, Word, etc.) ;
  - à la rédaction de travaux universitaires.

- ▶ **Des ateliers (écriture, podcast, lecture à voix haute), des expositions et des événements culturels (débats de société, rencontres littéraires...)**

**[bu.parisnanterre.fr](https://bu.parisnanterre.fr)**

[bu@liste.parisnanterre.fr](mailto:bu@liste.parisnanterre.fr)  
01 40 97 72 02



## LA CONTEMPORAINE

*À la fois bibliothèque, musée et centre d'archives, La contemporaine est la seule institution en France à collecter, conserver et communiquer des collections sur toute l'histoire européenne des XX<sup>e</sup> et XXI<sup>e</sup> siècles.*

Créée en 1918, La contemporaine a pour vocation depuis son origine de rassembler tous les matériaux et toutes les traces documentaires des événements pouvant servir à interpréter et écrire l'histoire de notre temps. Elle conserve plus de 4,5 millions de documents (livres, presse, tracts, archives, films, œuvres d'art, photographies, affiches, dessins de presse et objets), dont 180000 dans une bibliothèque numérique accessible en ligne, l'Argonnaute.

La contemporaine, service interétablissement de coopération documentaire rattaché à l'université, accueille depuis octobre 2021 le public dans un nouvel espace à l'entrée du campus de Nanterre (cours Nicole Dreyfus). La **salle de lecture** de La contemporaine est accessible à toute personne majeure intéressée par les collections. L'inscription est gratuite et permet également d'emprunter des ouvrages récents. D'une capacité de 120 places, la salle de lecture offre deux postes de consultation multimédia des fonds de l'Institut national de l'audiovisuel (INA), deux espaces de travail en groupe sur réservation et un kiosque pour consulter la presse.

### ► Horaires

Lundi — vendredi : 10 h – 19 h  
Samedi : 13 h – 19 h

### ► Inscription en ligne

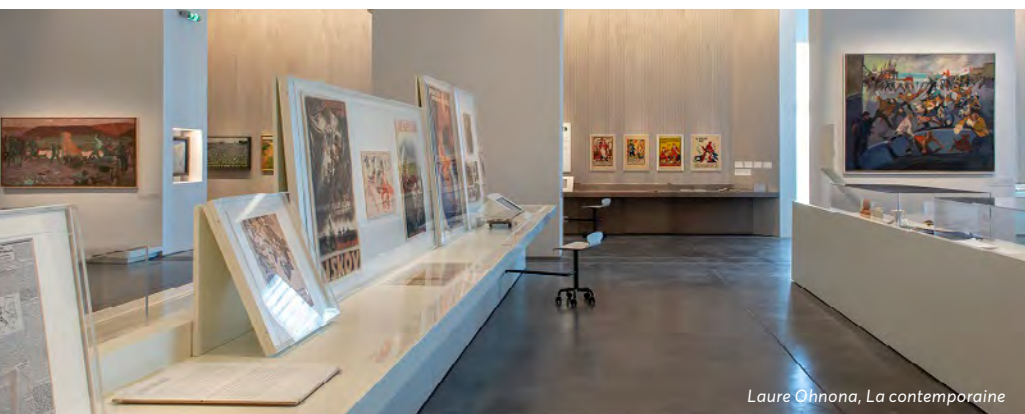
<http://www.lacontemporaine.fr/informations-pratiques/inscription>

[www.lacontemporaine.fr](http://www.lacontemporaine.fr)

## HUMATHÈQUE CONDORCET

L'Humathèque Condorcet est la bibliothèque de recherche en sciences humaines et sociales du Campus Condorcet dont l'Université Paris Nanterre est l'un des établissements membres. Elle est ouverte aux étudiantes et étudiants à partir du master, mais aussi, de façon ponctuelle, à toute personne ayant besoin de consulter les archives ou d'accéder aux collections lorsque le cadre d'une recherche les rend indispensables.

[bu.parisnanterre.fr/la-bibliotheque-universitaire-bu/lhumatheque-condorcet](http://bu.parisnanterre.fr/la-bibliotheque-universitaire-bu/lhumatheque-condorcet)



Laure Ohnona, La contemporaine



## LES ACCOMPAGNEMENTS À MA RÉUSSITE

*Si vous avez des doutes, des difficultés, vous trouverez de l'aide sur le campus. Beaucoup de ressources et de services sont à votre disposition. Sachez frapper à la bonne porte !*

### DIRECTRICES ET DIRECTEURS D'ÉTUDES

Des directrices et directeurs d'études sont nommés dans chaque cursus de Licence pour vous apporter des conseils et suivre votre progression. Ce sont les interlocutrices et les interlocuteurs privilégiés disponibles pour vous aider à vous repérer dans les multiples dispositifs d'aide.

### TUTRICES ET TUTEURS EN L1

#### ► Qu'est-ce que le tutorat ?

Il s'agit d'un dispositif d'accompagnement personnalisé, gratuit, basé sur le volontariat et qui ne fait pas l'objet d'une évaluation.

Il a pour objectif d'aider les étudiantes et les étudiants à répondre aux exigences du cursus choisi, combler des lacunes, maîtriser les exercices demandés à l'écrit et à l'oral.

#### ► À qui s'adresse le tutorat ?

À toutes les étudiantes et à tous les étudiants volontaires de 1<sup>re</sup> année, de toutes les formations, qui souhaitent bénéficier de ce dispositif d'accompagnement pour faciliter leur intégration et s'adapter aux exigences de niveau de l'université.

#### ► Qui sont les tutrices et les tuteurs en L1 ?

Sous la responsabilité d'une enseignante ou d'un enseignant, les tutrices et les tuteurs sont des étudiantes et des étudiants confirmés de L3, Master, Doctorat de l'Université Paris Nanterre, et recrutés pour leur parcours académique et leurs qualités humaines.

Les tutrices et les tuteurs étudiants de votre discipline sont encadrés par des enseignantes et des enseignants et vous apportent une aide méthodologique et disciplinaire. Ils reviennent sur certaines notions abordées en cours pour vous donner les outils qui vous permettront de réussir.

#### ► Quelle organisation pour le tutorat ?

Des séances hebdomadaires de 1 à 2 heures (sur environ 10 semaines par semestre) encadrées par une tutrice ou un tuteur, par groupe de 8 à 10 étudiantes et étudiants maximum.

#### ► Quelles sont les formes du tutorat ?

Pendant l'année universitaire, le tutorat d'accompagnement méthodologique ou disciplinaire est organisé par les formations, il s'agit de séances en petits groupes basées sur l'acquisition de méthodes de travail. La tutrice ou le tuteur adapte la séance aux demandes formulées par les étudiantes et les étudiants.

- Dans certains cas, un tutorat à distance est organisé pour permettre aux étudiantes et aux étudiants ne pouvant pas être sur le campus de bénéficier malgré cela d'une aide : cela peut prendre diverses formes (forum, séances en visioconférence) avec les ressources numériques de l'université.
- Le Service Handicaps et Accessibilité (SHA) propose un tutorat individualisé et spécifique pour les étudiantes et les étudiants en situation de handicap.
- Certains cours particuliers et transversaux (concernant toutes les étudiantes et tous les étudiants de toutes les formations) proposent du tutorat pour accompagner les ressources numériques mises à disposition ou permettre un accompagnement personnalisé (exemple : enseignement PIX, aide à la rédaction, à la maîtrise du français, écrit+).

#### ► Qu'apporte le tutorat ?

La séance de tutorat accueille les étudiantes et les étudiants d'une même formation dans un esprit de bienveillance et favorise la convivialité et l'échange.

Les « tutorés » voient leur réussite accrue aux examens et sont mieux préparés en ayant acquis les bases nécessaires à la poursuite de leur cursus. Les tutrices et les tuteurs donnent des témoignages sur la poursuite de leur formation ce qui permet une meilleure orientation.

Pour les tutrices et les tuteurs, ce travail sur le terrain est très enrichissant et leur permet d'approfondir leurs propres connaissances et de développer leurs qualités pédagogiques.

## Informations pratiques

Pour tous renseignements, rapprochez-vous de votre secrétariat pédagogique, de votre responsable de formation, de votre directrice ou directeur d'étude. N'hésitez pas à consulter la page dédiée du SUIO

[scuioip.parisnanterre.fr/reussir-son-parcours/tutorat](https://scuioip.parisnanterre.fr/reussir-son-parcours/tutorat)

## ÉCOUTE ET CONSEILS POUR VOTRE ORIENTATION

Le Service universitaire d'information et d'orientation (SUIO) accompagne les lycéennes et les lycéens tout au long de leur parcours pour les informer, les conseiller et les aider à élaborer leur projet d'étude et/ou professionnel.

### ► Ressources disponibles au centre de documentation

- Brochures sur l'offre de formation dans l'enseignement supérieur ;
- Documentation spécialisée sur les métiers et secteurs professionnels ;
- Revues et magazines spécialisés formation-emploi.

### ► Informations sur

- les formations de l'Université Paris Nanterre (contenu, attendus, taux de réussite, poursuites d'études, débouchés...) et les dispositifs d'aide à la réussite ;
- les différents itinéraires de formation dans l'enseignement supérieur ;
- les dispositifs d'aide à l'orientation et à la réussite ;
- les procédures d'inscription, d'admission et de réorientation.

### ► Accompagnements individuel et collectif

#### SCUIOIP

- Entretien de conseil, suivi individualisé ;
- Séances d'informations et ateliers collectifs de réflexion sur son projet d'étude et/ou professionnel ;
- Accompagnements à la réorientation (construire un nouveau projet, être accompagné tout au long de la procédure Parcoursup).

#### Événements

- Journées portes ouvertes ; événement « candidater en Master »
- Salons et forums sur l'offre de formation, les métiers, l'orientation.



## Informations pratiques

Consultez le site du SUIO pour plus d'informations : [scuioip.parisnanterre.fr](https://scuioip.parisnanterre.fr)  
Venez nous rencontrer au rez-de-chaussée du bât. Ramnoux, salle E14  
Envoyez-nous un e-mail via : [suio@liste.parisnanterre.fr](mailto:suio@liste.parisnanterre.fr)

## ACCOMPAGNEMENT DES PUBLICS EN SITUATION DE HANDICAP

Pensez à faire les différentes démarches pour bénéficier d'un aménagement pour les études et les examens dès votre inscription administrative ou dès votre arrivée ! Voir p.10

Une fois les démarches effectuées, les services proposés par l'université et le SHA pour les étudiantes et les étudiants en situation de handicap ou de maladie invalidante sont :

### ► Aide humaine

- à la prise de notes et récupération des cours,
- à la communication par des interprètes Langue des signes française (LSF) / Codage LPC,
- au repas et transfert toilettes, etc.

### ► Aménagement de cursus

- Soutien pédagogique individualisé,
- étalement de cursus sur 2 ans,
- régime dérogatoire pour les examens,
- dispense d'assiduité pour adapter la scolarité.

### ► Aménagement pour les modalités des examens ou de contrôle continu

- Temps majoré, assistance d'une ou d'un secrétaire (scripteur),
- adaptation des énoncés,
- logiciels spécifiques,
- prêt de matériel.

### ► Aide technique

- Aide informatique adaptée,
- matériels spécifiques,
- boucle magnétique pour compenser le handicap auditif, etc.

### ► Autres aides

- Accueil et visites pour les primo-étudiantes et étudiants,
- livret étudiant handicapé adapté en braille et en relief,
- assistance pour les prêts à la BU.

## Programme de parrainage « Objectif Emploi » !

Développé en partenariat avec l'INS-HEA et la Mairie de Suresnes depuis 2014, ce dispositif vous accompagnera dans votre parcours vers l'emploi.

Le principe : créer un binôme entre une salariée ou un salarié référent professionnel et une étudiante ou un étudiant en situation de handicap le temps d'une année scolaire :

- 30 participantes et participants en 2022-2023
- 17 stages/alternance dont 4 transformations en embauches en CDD/CDI.

## La Semaine de l'accessibilité et du handicap

Tous les ans à la mi-mars, la Semaine de l'accessibilité et du handicap est organisée avec pour objectifs de sensibiliser la communauté universitaire sur les handicaps, créer de l'entraide et favoriser l'inclusion universitaire, sans oublier un forum avec des entreprises !

### Informations pratiques

[scuioip.parisnanterre.fr/accueil-sha](https://scuioip.parisnanterre.fr/accueil-sha)

## L'ENRICHISSEMENT DE MON PARCOURS

### Étudier à l'étranger

#### ► Expérience internationale

Chaque année, dans le cadre de leur formation, plus de 1000 étudiantes et étudiants de l'université font le choix de partir à l'étranger ou d'expérimenter un dispositif de l'alliance European Digital UniverCity (EDUC). En ce qui concerne les échanges, elles et ils choisissent leur destination parmi nos **400 universités partenaires dans 70 pays**.

Les missions du Service des relations internationales (SRI) :

- informations sur les différents programmes et dispositifs internationaux,
- accompagnement dans la constitution des dossiers de candidature,
- aides financières sous conditions pour les séjours à l'étranger (échanges, stages, césure EDUC etc.),
- accompagnement des étudiantes et étudiants en situation de handicap.

#### ► Forum international

Vous souhaitez partir à l'étranger, vous renseigner sur les opportunités offertes par le programme Erasmus+ et l'alliance EDUC, en savoir plus sur les financements ?

Rendez-vous chaque automne lors de cet événement pour rencontrer l'équipe du SRI, et également des étudiantes et des étudiants qui partageront leurs expériences internationales avec vous.

### Informations pratiques

[www.parisnanterre.fr/](http://www.parisnanterre.fr/)

[nanterre-a-linternational](mailto:nanterre-a-linternational)

Bât. Rémond, 2<sup>e</sup> étage, accueil bureau A209

Lundi à jeudi : 9 h – 12 h 30 / 14 h – 17 h,  
vendredi : 9 h – 12 h 30

[relations-internationales@liste.paris-nanterre.fr](mailto:relations-internationales@liste.paris-nanterre.fr)

01 40 97 40 98

### APPRENDRE ET APPROFONDIR UNE LANGUE ÉTRANGÈRE

L'Université Paris Nanterre vous offre plusieurs moyens pour apprendre de nouvelles langues étrangères ou bien approfondir les langues vivantes que vous connaissez et pratiquez déjà.

- **Votre programme de licence prévoit un cours de langue vivante LANSAD (LANGues pour les Spécialistes d'Autres Disciplines).** Tout au long de votre parcours de formation, vos enseignantes et enseignants en langues vous feront découvrir ou consolider l'une des 8 langues LANSAD suivantes : allemand, anglais, arabe, chinois, espagnol, italien, portugais, russe.
- **La Maison des Langues** (UFR LCE) propose de nombreux outils d'apprentissage en autonomie et des activités collectives visant à améliorer sa compréhension écrite et orale, sa prononciation et l'interaction dans une langue étrangère. Afin de découvrir les ressources de la Maison des Langues, connectez-vous à : [mdl.parisnanterre.fr](http://mdl.parisnanterre.fr)
- **Grâce à l'alliance européenne EDUC** (European Digital UniverCity), vous avez la possibilité de suivre des cours de langues en ligne ou de constituer des e-tandems linguistiques. Pour consulter le catalogue de l'offre EDUC en bonus, connectez-vous à : [www.parisnanterre.fr/euro-pean-digital-univercity-educ/etudiants](http://www.parisnanterre.fr/euro-pean-digital-univercity-educ/etudiants)
- L'Université Paris Nanterre vous permet de certifier votre niveau en langues étrangères.



Une certification gratuite dans une langue étrangère est proposée à toutes les étudiantes et tous les étudiants en troisième année de licence. Vous aurez également l'opportunité de préparer et de valider d'autres certifications en langues au cours de vos études : CLES, CELI, TOEFL et TOEIC. Pour plus d'informations, connectez-vous à [mdl.parisnanterre.fr](http://mdl.parisnanterre.fr).

### BONUS AU DIPLÔME

Le Bonus au diplôme est une possibilité pour vous d'accéder à des enseignements ou activités qui sont proposés en plus de ceux que comprend déjà la maquette de votre formation.

Le Bonus donne lieu à une évaluation, ce qui met en valeur votre investissement et vos acquis. Selon la formation que vous suivez ou votre avancée dans le cursus, différents bonus vous sont proposés.

À titre d'exemples, l'offre Bonus comporte la possibilité d'effectuer un stage hors maquette, d'activités sportives, d'enseignements de langues vivantes ou anciennes, ou encore de valoriser la mission de tuteur ou de tuteur. Il existe bien d'autres opportunités.

L'offre comporte aussi beaucoup d'activités proposées par l'Alliance EDUC (European Digital UniverCity) et a donc une dimension internationale avec pour objectif de vous initier à de nouvelles disciplines ou langues, tout en vous donnant l'occasion d'échanger avec d'autres étudiants de l'alliance.

L'offre est accessible ici : [formations.parisnanterre.fr/fr/catalogue-des-formations/offre-transversale-universite-paris-nanterre-01/bonus-au-diplome-KUFN9M23.html](http://formations.parisnanterre.fr/fr/catalogue-des-formations/offre-transversale-universite-paris-nanterre-01/bonus-au-diplome-KUFN9M23.html)

### CERTIFIER DES COMPÉTENCES NUMÉRIQUES : PIX

PIX est un service public en ligne d'évaluation, de développement et de certification des compétences numériques. La certification PIX est accessible sur inscription et permet à chacun d'évaluer ses connaissances et ses compétences numériques selon 8 niveaux et dans 5 grands domaines : informations et données, communication et collaboration, création de contenu, protection et sécurité, environnement numérique.

Cette plateforme permet aussi d'obtenir une certification numérique en conformité avec le cadre de référence européen DIGCOMP.

Cette certification des compétences numériques est actuellement proposée par l'Université Paris Nanterre en supplément du diplôme.

Deux dispositifs sont mis en place à l'université Si votre cursus contient les enseignements d'informatique suivants :

- Compétences numériques : Machines et logiciels (1.5 ECTS) ;
- Compétences numériques : Web et travail collaboratif (1.5 ECTS).

Le contenu de ces enseignements servira à la formation à une partie du certificat à la condition que vous preniez une inscription complémentaire à PIX. Pour plus d'informations sur votre cursus, veuillez vous adresser au secrétariat pédagogique de votre UFR.

[parisnanterre.fr/organisation/les-ufr-et-instituts](http://parisnanterre.fr/organisation/les-ufr-et-instituts)

L'inscription complémentaire à PIX se fera au cours du semestre.

Si votre cursus ne contient pas ces deux enseignements :

Vous pourrez vous inscrire à ce certificat hors cursus, et vous aurez ainsi accès pour vous entraîner aux modules de formation en ligne encadrés dispensés au 2<sup>nd</sup> semestre dans la limite des places disponibles (correspondants aux contenus des cours : « Compétences numériques : Machines et logiciels » et « Compétences numériques : Web et travail collaboratif »).

## PARTIR EN CÉSURE

La césure est une suspension temporaire et volontaire des études, qui a pour but d'acquérir une expérience professionnelle ou personnelle, soit en autonomie, soit encadrée dans un organisme d'accueil en France, ou à l'étranger.

La césure ne peut être sollicitée que dans le cadre d'une admission à un diplôme national. Pour être validée, elle nécessite que l'étudiante ou l'étudiant soit inscrit dans la formation de niveau supérieur.

À l'Université Paris Nanterre, la durée de césure est obligatoirement d'une année.

La demande de césure s'effectue via E-candidat, dans le respect des procédures et calendriers de l'université.

[ecandidat.parisnanterre.fr](http://ecandidat.parisnanterre.fr)

La décision définitive est prononcée, au regard de la qualité et de la cohérence du projet présenté par l'étudiante ou l'étudiant et après avis du ou des responsables de formations, par la présidente ou le président de l'université ou par la vice-présidente ou le vice-président Commission de la formation et de la vie universitaire (CFVU).

Pendant la période de césure, une carte étudiante est délivrée.

L'étudiante ou l'étudiant possède le statut étudiant et bénéficie de tous les services associés : accès aux services numériques, à la bibliothèque, à l'Espace Santé Étudiant, etc.

+ d'infos sur

[parisnanterre.fr/sinscrire](http://parisnanterre.fr/sinscrire).

## L'ACCOMPAGNEMENT À MON INSERTION PROFESSIONNELLE

### AIDES À L'INSERTION PROFESSIONNELLE

Vous cherchez un stage ? Un job étudiant ? Une alternance ? Vous voulez développer votre posture professionnelle ? Rencontrer des entreprises, des administrations, des associations ?

Le Bureau d'Aide à l'Insertion Professionnelle (BAIP) vous accompagne tout au long de l'année dans vos démarches de professionnalisation et développe, pour cela, des relations avec les milieux professionnels.

Le BAIP propose une offre de service variée en constante évolution selon les besoins pour :

- ▶ **Vous accompagner individuellement et collectivement**  
CV, lettre de motivation, préparation à un entretien d'embauche, etc.
- ▶ **Vous aider à trouver un stage, un emploi ou une alternance**  
Via la plateforme Carrières (voir encadré ci-dessous), des événements (forum stages, journée jobs, rencontres métiers, etc.) ou encore des ateliers individuels et collectifs (coaching CV, recrutement sur les réseaux sociaux, image professionnelle, recherche stages et emplois, etc.)
- ▶ **Développer vos compétences via des concours étudiants**  
Challenge BNP Paribas, Concours « Une idée, un projet ! » des filières Arts, Lettres, Langues, Sciences Humaines et Sociales (ALL-SHS), etc.
- ▶ **Vous mettre en relation avec les milieux professionnels**  
Entreprises, associations, services publics, collectivités





## ► Vous donner accès à notre nouvelle plateforme carrières JobTeaser

Toutes les informations sur la page :  
[parisnanterre.jobteaser.com](https://parisnanterre.jobteaser.com)

JobTeaser est une plateforme qui contribue à offrir à nos étudiantes et étudiants un environnement tant professionnel que professionnalisant avec **des offres de stages, des offres en alternance et des offres d'emplois**, dont certaines réservées aux étudiantes et étudiants de l'université.

JobTeaser met à votre disposition contenus riches et variés : des ressources (boîte à outils, informations diverses, offres, profils entreprises, des retours d'expériences stagiaires), mais aussi toute l'actualité de recrutement et d'accompagnement (actions de mise en relation, ateliers, accompagnement individuel sur rendez-vous, rencontres métiers, concours) spécifique à l'université ou organisé par d'autres parties prenantes de l'emploi.

Étudiantes et étudiants peuvent désormais optimiser leur temps, gagner en efficacité et en visibilité en paramétrant, en quelques clics, l'objet de leur recherche sur ordinateur ou sur smartphone en mode nomade, et attirer ainsi l'attention des recrutes et des recruteurs en renseignant leur CV en ligne.

Étudiantes et étudiants peuvent également s'inscrire très simplement aux divers ateliers d'accompagnement à l'insertion professionnelle en prenant rendez-vous via la plateforme.

À partir de cette nouvelle plateforme Carrières, on vous explique comment obtenir une convention de stage.

### Pour créer un compte :

- je me connecte avec mon adresse mail étudiante : N° étudiant @parisnanterre.fr
- j'active mon compte JobTeaser
- et je renseigne mon profil.

Retrouvez les services du BAIP sur :  
[scuioip.parisnanterre.fr/etudiant1](https://scuioip.parisnanterre.fr/etudiant1)

## ENTREPRENDRE À L'UNIVERSITÉ TOUT EN ÉTUDIANT

**Le pôle entrepreneuriat sensibilise, forme et accompagne les étudiantes et les étudiants à l'entrepreneuriat durant leur parcours universitaire**, grâce au dispositif Pôle étudiant pour l'innovation, le transfert et l'entrepreneuriat Paris Ouest Nord (PÉPITE PON).

Le dispositif PÉPITE PON permet aux étudiantes et étudiants de suivre un parcours d'accompagnement pour porter la création d'un projet entrepreneurial et obtenir le Statut National Étudiant Entrepreneur (SNEE).

Un accompagnement et un suivi régulier leur sont donc apportés pour la concrétisation et la valorisation de leur projet de création d'entreprise.

Ouvert sur son écosystème socio-économique, ancré sur son territoire, le dispositif PÉPITE PON permet de favoriser la mise en relation des projets de création d'entreprise des étudiantes, étudiants et jeunes diplômées et diplômés avec les parties prenantes économiques ainsi que les structures d'accompagnement et de financement. Le PÉPITE PON fait également partie du réseau régional des PÉPITES d'Île-de-France, et du réseau national avec le réseau PÉPITE France.

Le PÉPITE PON a donc pour but de renforcer la culture entrepreneuriale et l'innovation dans l'enseignement supérieur.

### Plus d'informations

[scuioip.parisnanterre.fr/accueil-entrepreneuriat](https://scuioip.parisnanterre.fr/accueil-entrepreneuriat)  
contact@pepите-pon.fr

## TRAVAILLER À L'UNIVERSITÉ OU POUR LES JO 2024

### ► Travailler à l'université

Vous avez 18 ans ou plus et vous souhaitez travailler quelques heures par semaine à l'Université Paris Nanterre, pendant l'année universitaire ?

**L'université recrute des étudiantes et étudiants toute l'année ou de manière saisonnière au sein d'un service ou d'une Unité de formation et de recherche (UFR).** Missions proposées : monitrices et moniteurs de bibliothèque, secrétariat, gestion pédagogique, assistance au service de scolarité avec les inscriptions pédagogiques et administratives, accueil des étudiantes et des étudiants, étudiantes et étudiants ambassadeurs, tutrices et tuteurs méthodologique, aide aux étudiantes et étudiants en situation de handicap (secrétaires d'examen ou prise de note), appui aux examens, appui à la gestion financière et administrative.

Des missions variées sont donc susceptibles de vous intéresser. Rejoignez-nous et découvrez votre université d'une autre manière !

[www.parisnanterre.fr/luniversite-recrute](http://www.parisnanterre.fr/luniversite-recrute)

### ► Des offres en vue des jeux olympiques et paralympiques de Paris en 2023/2024

Le comité d'organisation des jeux olympiques et paralympiques de Paris 2024 propose aux étudiantes et aux étudiants des offres d'alternance, de stage ou d'emploi. N'hésitez pas à vous connecter sur [rejoindre.paris2024.org](http://rejoindre.paris2024.org).

Vous pouvez créer une alerte en définissant les critères qui vous intéressent.



## Recrutement des agent-es contractuel-les saisonnier-ères

*Vous avez 18 ans ou plus et vous souhaitez travailler à l'Université Paris Nanterre, en tant qu'agent-e administratif-ue, pour la période suivante : mars / avril / mai / juin / juillet / août / septembre / octobre / ou à d'autres périodes ? Rejoignez-nous !*

1. Téléchargez la fiche de renseignements sur la page actualité :

[bit.ly/UPN-saisonniers-2023](http://bit.ly/UPN-saisonniers-2023)



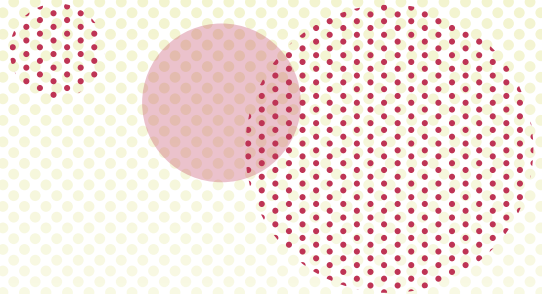
2. Envoyez votre dossier de candidature comprenant  
► la fiche de renseignements complétée  
► un curriculum vitae (CV)  
► une lettre de motivation  
au service des Personnels BIATSS à l'adresse suivante :

[recrutement@liste.parisnanterre.fr](mailto:recrutement@liste.parisnanterre.fr)

 Université Paris Nanterre



# Mon université solidaire : les aides à ma disposition



## L'ACCOMPAGNEMENT SOCIAL

### AIDES SOCIALES DU CROUS

Vous rencontrez des difficultés ? **Le service social du CROUS de Versailles** est présent au sein de l'université pour vous accueillir et vous informer.

Les assistantes et assistants sociaux du CROUS vous accueillent et vous informent sur les formalités concernant la vie étudiante (budget, bourses, logement, législation sociale, travail) et vous orientent également vers tous les services spécialisés.

Ils vous accompagnent de manière personnalisée pour trouver des solutions face à diverses difficultés : financières, familiales, de santé, de logement.... Par ailleurs, ils instruisent des demandes d'aides financières ponctuelles (aides spécifiques).

#### ► Comment prendre contact avec le service social du CROUS ?

Les personnels du service social du CROUS reçoivent **uniquement sur rendez-vous**. Réservez le vôtre sur [mesrdu-etudiant.gouv.fr](https://mesrdu-etudiant.gouv.fr). Rubrique : « faire appel au service du CROUS »

Si l'urgence de votre situation le justifie, vous pouvez envoyer un e-mail en précisant votre nom, prénom et numéro de téléphone à : [service-social@crous-versailles.fr](mailto:service-social@crous-versailles.fr).

Pour tous renseignements, vous pouvez vous rendre à l'accueil du service social du CROUS au Bât. Ramnoux, RDC, salle E19.

**À noter** : le service social ne gère pas votre Dossier Social Étudiant (DSE) ni votre dossier de logement. Vous devrez, pour cela, vous connecter au site [messervices-etudiant.gouv.fr](https://messervices-etudiant.gouv.fr) et sélectionner la rubrique correspondante.

Vous trouverez l'offre complète et variée des services du CROUS de Versailles : [www.crous-versailles.fr](https://www.crous-versailles.fr)

### COMMISSION D'AIDES SOCIALES DE L'UNIVERSITÉ PARIS NANTERRE (CAS-UPN)

L'accompagnement social des étudiantes et des étudiants a toujours été une préoccupation de notre établissement.

Les étudiantes et les étudiants qui rencontrent des difficultés peuvent **solliciter une aide financière ponctuelle de l'Université Paris Nanterre** (en partenariat avec le service social du CROUS et grâce à la CVEC).

Ces demandes financières sont examinées et gérées par **la commission d'aides sociales (CAS-UPN)**.

Retrouvez les démarches pour solliciter une aide de la commission d'aides sociales à l'adresse :

[scuioip.parisnanterre.fr/aides-sociales-et-financieres/parteneriat-service-social-crous](https://scuioip.parisnanterre.fr/aides-sociales-et-financieres/parteneriat-service-social-crous)

### COMMISSION D'EXONÉRATION DES DROITS D'INSCRIPTION DE L'UNIVERSITÉ (CE-UPN)

Dans ce cadre, vous pouvez **solliciter une exonération de vos droits d'inscription à l'université**. Cette aide doit être demandée **avant le paiement de vos frais d'inscription**. Votre demande est soumise à l'avis de la Commission d'Exonération de l'Université Paris Nanterre (CE-UPN), qui évaluera votre situation sur critères sociaux et pédagogiques.

Retrouvez les démarches pour solliciter une exonération des droits d'inscription à l'adresse :

[scuioip.parisnanterre.fr/aides-sociales-et-financieres/exoneration-des-droits-dinscription](https://scuioip.parisnanterre.fr/aides-sociales-et-financieres/exoneration-des-droits-dinscription)

#### ► Un nouveau service d'aide à l'accompagnement social

L'université souhaite mettre en place courant de l'année universitaire 2023/2024, un nouveau service qui aura pour objectif d'accueillir toutes les étudiantes et tous les étudiants rencontrant une difficulté afin de mieux les informer, de leur accorder éventuellement des aides et de les orienter au sein de l'université ou vers



d'autres établissements ou administrations. Ce service sera amené à organiser des ateliers et événements divers en lien avec l'aide à la vie étudiante

L'université vous informera de son ouverture dans le courant de l'année universitaire 2023-2024.

## LUTTE CONTRE LA PRÉCARITÉ ÉTUDIANTE

### ► Dispositifs d'aide : le guide d'accompagnement social et de santé

- bourse
- logement
- santé
- numérique
- biens de première nécessité
- services universitaires et extra-universitaires...



Les aides sociales sont multiples. Pour connaître vos droits et les dispositifs les plus adaptés à vos besoins, suivez **le guide** !

[bit.ly/UPN-mission-precarite-sante-etudiante](https://bit.ly/UPN-mission-precarite-sante-etudiante)



La Mission Précarité et santé étudiantes de l'université a pour objectif de rendre visible l'ensemble des dispositifs d'aide existants.

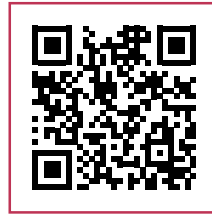
[bit.ly/UPN-mission-precarite-sante-etudiante](https://bit.ly/UPN-mission-precarite-sante-etudiante)

### ► L'Agoraé, l'épicerie solidaire étudiante

Gérée par l'association ASEGA, elle permet aux bénéficiaires de payer leurs courses jusqu'à 90 % moins cher que dans un supermarché. Elle s'adresse aux étudiantes et étudiants de l'Université Paris Nanterre qui ont des fins de mois difficiles. Il suffit de remplir, en ligne, un questionnaire qui sera étudié en commission réunissant des membres de l'AGORAé et des personnels de l'assistance sociale. L'AGORAé propose aussi des animations ouvertes à toute la communauté étudiante. [agoraenanterre.org](https://agoraenanterre.org)

### ► Besoin d'une aide en urgence ?

Aides sociales et financières, aides alimentaires, prêt d'ordinateur... Le **questionnaire d'aide aux étudiantes et aux étudiants** de l'université permet de mieux connaître la nature de vos besoins et de vous proposer une aide personnalisée.



Pour lancer une procédure d'aide, remplissez le questionnaire en ligne

[bit.ly/questionnaire-aides-2022](https://bit.ly/questionnaire-aides-2022)

Si vous choisissez de remplir ce questionnaire, la possibilité d'être recontacté par une personne dédiée vous sera proposée en fonction des besoins identifiés. Le questionnaire est **anonymisé** et les échanges sont personnels et **confidentiels**.

### ► Prêt de matériel informatique

Pour un prêt long d'ordinateur portable, remplissez le **questionnaire d'aide aux étudiantes et étudiants** (QR code ci-dessus) : il inclut notamment la question de l'équipement informatique. Pour cela, remplissez le questionnaire en cliquant sur « difficultés à suivre les enseignements » et indiquez la demande d'ordinateur. [bit.ly/questionnaire-aides-2022](https://bit.ly/questionnaire-aides-2022)

# LES AIDES À MA DISPOSITION

## ► **Mardis solidaires et actions sur les campus**

### **Les « mardis solidaires » sur le campus de Nanterre**

- **Distributions alimentaires**, en partenariat avec Linkee et le Secours Populaire Français. **Tous les mardis, à la Maison de l'Étudiant-e, de 15 h 30 à 17 h, sur inscription préalable.** [bit.ly/UPN-distribution-alimentaire](http://bit.ly/UPN-distribution-alimentaire)
- **Permanences santé et aides d'urgence**, avec le Secours Populaire 92, la Croix-Rouge française 92, le CROUS de Versailles, des associations privées et étudiantes partenaires. **Tous les mardis, à la Maison de l'Étudiant-e, de 11 h 30 à 14 h 30**
- **Des actions ponctuelles d'aide et de soutien sont menées tout au long de l'année sur les campus de l'université.** Consultez régulièrement la page web de la Mission Précarité et santé étudiantes. [bit.ly/UPN-mission-precarite-sante-etudiante](http://bit.ly/UPN-mission-precarite-sante-etudiante)

## L'ACCOMPAGNEMENT SANTÉ

### **SERVICE DE SANTÉ ÉTUDIANTE (SSE)**

Une **équipe pluridisciplinaire** de médecins, personnels infirmiers, psychologues et secrétaires médicales accueille, écoute et informe les étudiantes et les étudiants de l'Université Paris Nanterre, dans le respect du **secret professionnel**.

Les consultations sont **gratuites** et sur rendez-vous : la prise de rendez-vous s'effectue uniquement à l'accueil du service ou par téléphone.

#### ► **Permanence de soins infirmiers**

Du lundi au vendredi de 9 h à 17 h sans rendez-vous.

- soins, pansements, suivi de traitement, vaccination, etc.

- éducation à la santé
- écoute, soutien, conseil

#### ► **Consultations médicales**

##### **Médecine générale**

Consultations médicales sur rendez-vous pour toutes les étudiantes et tous les étudiants, avec ou sans Carte Vitale.

##### **Médecine préventive**

Une convocation pour une visite de médecine préventive peut vous être envoyée pour un bilan de santé, visio test, vaccinations, conseils...

##### **Contraception, vie affective et sexuelle**

Informations sur la contraception, conseils, pilule du lendemain, test de grossesse, orientation démarche IVG, orientation dépistage. Dépistage VIH et IST : les consultations gratuites et anonymes du Cegidd ont lieu dans le service sur RDV le mercredi après-midi. Calendrier des consultations consultable à l'adresse [www.parisnanterre.fr/sante/centre-gratuit-dinformation-de-depistage-et-de-diagnostic-a-paris-nanterre](http://www.parisnanterre.fr/sante/centre-gratuit-dinformation-de-depistage-et-de-diagnostic-a-paris-nanterre)

##### **Situation de handicap / problème de santé chronique**

Consultation pour les étudiantes et les étudiants en situation de handicap : aménagement des études et assistances diverses sur présentation d'un dossier médical.

##### **Consultations psychologiques**

Entretien individuel, suivi sur une durée limitée, orientation et relais vers les différentes structures de soins si nécessaire,

- **sur rendez-vous**
- ou lors des **accueils psychologiques sans rendez-vous**. Jours d'ouverture et horaires : [www.parisnanterre.fr/sante](http://www.parisnanterre.fr/sante)

##### **Journées de prévention et formation de secourisme**

Le SEE propose également au cours de l'année universitaire

- des journées de prévention (VIH, IST, toxicomanies, alimentation, sommeil, Forum bien-être)
- des sessions de formation de secourisme destinée aux étudiantes et aux étudiants, validée par un diplôme.



### Infos & contacts

Université Paris Nanterre  
**Service de médecine préventive**  
Bât. Clémence Ramnoux, bur. 05  
200 avenue de la République  
92001 NANTERRE

Tél : 01 40 97 75 33

Mail : [medecine-preventive@liste.parisnanterre.fr](mailto:medecine-preventive@liste.parisnanterre.fr)

Page Facebook : [www.facebook.com/SSUParisNanterre](https://www.facebook.com/SSUParisNanterre)

Plus d'informations sur le site de l'université (onglet « vie du campus » rubrique « santé »).  
Les horaires d'ouverture du service et des permanences peuvent varier et sont également consultables sur le site.

### LES ÉTUDIANTS ET ÉTUDIANTES RELAIS SANTÉ (ERS)

**Une équipe d'étudiantes et étudiants relais santé (ERS) vous informe et vous accompagne sur les questions de santé**, en lien avec l'équipe du Service de santé étudiante (SSE) et des structures associatives de prévention ou de soins. En effet, il est parfois plus facile de s'adresser à d'autres étudiantes ou étudiants, surtout sur des sujets qui peuvent être sensibles, comme la santé !

Les ERS vous rencontrent lors d'actions de prévention et via les réseaux sociaux pour vous informer sur différentes thématiques de santé (santé sexuelle, bien-être et santé mentale, addictions, alcool, risques festifs alimentation, accès aux soins), et vous orientent vers une professionnelle ou un professionnel, ou encore vers la structure adaptée si besoin.

#### Quand et où les trouver ?

Plusieurs fois par mois, autour d'animations et d'événements particuliers sur le campus et en dehors.

+ d'infos sur le compte Instagram :  
**@ersparisnanterre**

## L'ENGAGEMENT POUR L'ÉGALITÉ ET LA NON-DISCRIMINATION

### MISSION ÉGALITÉ ET NON-DISCRIMINATION

La Mission égalité et non-discrimination de l'université lutte contre les discriminations et promeut l'égalité entre les genres. Ses actions se regroupent autour de :

- **l'accueil des signalements** et la lutte contre les agissements et violence à caractère discriminatoires (racisme, handicap, lgb-tiphobies, etc.) ;
- **la formation** des étudiantes et des étudiants, des personnels et des associations étudiantes à la prévention des discriminations et des violences ;
- **la sensibilisation** de la communauté universitaire via des expositions, campagnes de communication, journées de mobilisation, etc. ;
- **l'information** via la rédaction de guides pratiques et juridiques, de rapports, etc.

Pour tout signalement, vous pouvez contacter la Mission égalité : [mission.egalitefhetnon-discrimination@liste.parisnanterre.fr](mailto:mission.egalitefhetnon-discrimination@liste.parisnanterre.fr)

Tout au long de l'année la mission organise des événements et actions de sensibilisation et d'information pour les étudiantes et les étudiants (ex : distributions de culottes menstruelles, théâtre-forum, conférences...) : retrouvez les actualités de la Mission égalité sur son compte Instagram : [@upn\\_egalite](https://www.instagram.com/upn_egalite), et sur son site internet :

[mission-egalite-f-h.parisnanterre.fr/](https://mission-egalite-f-h.parisnanterre.fr/)

## CELLULE DE LUTTE CONTRE LES VIOLENCES SEXISTES ET SEXUELLES (VSS)

Un dispositif spécifique a été mis en place pour lutter contre les violences sexistes et sexuelles (VSS) au sein de l'Université Paris Nanterre.

### ► Pour qui ?

Les étudiantes, les étudiants, et les personnels de l'université témoins ou victimes de violences sexistes et sexuelles, sur les campus ou en dehors, que la personne mise en cause soit de l'université ou de l'extérieur.

### ► Pour quels types de faits ?

Toutes les situations s'apparentant à une violence sexiste et sexuelle :

- propos sexistes
- exhibition sexuelle
- pornodivulgateur (« revenge porn », diffusion non consentie de « nues »)
- harcèlement sexuel / cyberharcèlement
- agression sexuelle
- viol

L'ensemble des personnels de cette cellule est tenu au secret professionnel et formé à l'accueil des personnes témoins ou victimes de VSS. La confidentialité des échanges est respectée.

### Pour saisir la cellule

[violences.sexistes.sexuelles@liste.parisnanterre.fr](mailto:violences.sexistes.sexuelles@liste.parisnanterre.fr)

Pour en savoir plus sur cette cellule :

[mission-egalite-f-h.parisnanterre.fr/lutter-contre-les-violences](https://mission-egalite-f-h.parisnanterre.fr/lutter-contre-les-violences)

## LUTTE CONTRE LA PRÉCARITÉ MENSTRUELLE

Consciente que l'accès à des protections périodiques écologiques doit être un droit garanti à chacune et chacun, **l'Université Paris Nanterre est engagée dans la lutte contre la précarité menstruelle auprès de sa communauté universitaire.**

Des protections périodiques gratuites et bios sont disponibles sur les 3 campus de l'université pour toutes les étudiantes et tous les étudiants, avec une trentaine de distributeurs (financés par la Contribution de vie étudiante et de campus (CVEC) de l'université).

Pour retrouver les implantations des distributeurs sur les trois campus et/ou signaler qu'un distributeur est vide ou manque de protections périodiques : [mission-egalite-f-h.parisnanterre.fr/precarite-menstruelle](https://mission-egalite-f-h.parisnanterre.fr/precarite-menstruelle)

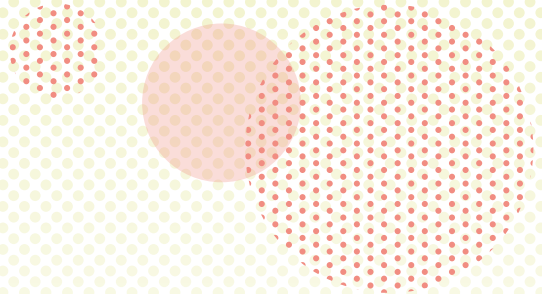
Des distributions gratuites de culottes menstruelles sont également réalisées tout au long de l'année universitaire.







# Ma vie étudiante et de campus



## RESTAURATION ET LOGEMENT

### LE CROUS

#### Le Crous, au cœur de la vie étudiante

Le CROUS a pour mission d'améliorer au quotidien les conditions de vie des étudiantes et des étudiants, au plus proche des campus universitaires.

C'est le CROUS de Versailles qui intervient sur le campus de l'Université Paris Nanterre.

Ses actions touchent tous les services de proximité de la vie étudiante : bourses, logement, restauration, accompagnement social, vie de campus.

Nous rejoindre sur [crous-versailles.fr](https://crous-versailles.fr) et



[www.facebook.com/crous-versailles.official](https://www.facebook.com/crous-versailles.official)



[www.instagram.com/crous\\_versailles](https://www.instagram.com/crous_versailles)



[twitter.com/CrousVersailles](https://twitter.com/CrousVersailles)



[www.youtube.com/c/CrousVersaillesOfficiel](https://www.youtube.com/c/CrousVersaillesOfficiel)



[www.linkedin.com/company/crous-de-versailles/](https://www.linkedin.com/company/crous-de-versailles/)



### LE LOGEMENT

Une résidence universitaire gérée par le CROUS de Versailles est implantée sur le campus de Nanterre. Les demandes de logement sont à formuler à l'issue de la demande de bourse dans le Dossier Social Étudiant (DSE) (voir p.28).





## LA RESTAURATION

Le CROUS de Versailles vous propose une offre de restauration variée et située au plus près des lieux d'études de l'université. Les établissements sont ouverts à toutes les étudiantes et à tous les étudiants, **avec un tarif social pour l'année 2023/2024 fixé à 3,30 € le repas pris au restaurant universitaire, ou 1 € pour les boursières et les boursiers.**

Le paiement s'effectue avec la solution Izly, dispositif de paiement avec recharge sur votre carte étudiante, ou bien avec l'application mobile Izly (voir p.9).

### ► Les lieux de restauration sur le campus de Nanterre

#### Restaurant universitaire (RU)

1 allée de l'Université  
11 h 30 – 14 h

#### Cafétéria Le Millenium

1 allée de l'université  
8 h 30 – 20 h

#### Cafétéria La Terrasse

8 allée de l'Université  
9 h – 14 h 30

#### Cafétéria La Croissanterie

Allée de l'université  
8 h – 16 h

#### Cafétéria L'Asiatique

Bât. Veil  
8 h – 15 h

#### Cafétéria La Sandwicherie

Bât. Veil  
200, avenue de la République  
8 h 30 – 18 h

#### Cafétéria L'An'K

Bât. Rouch  
8 h – 17 h 45

#### CrousTruck' Burger

#### Crous Truck' Délices d'Asie

lun-ven. 11 h 30 – 14 h

#### Cafétéria de la BU

Grande Bibliothèque  
lun-ven. 8 h 30 – 18 h 30 — sam. 10 h – 16 h

### ► Les lieux de restauration à l'IUT de Ville-d'Avray

#### Cafétéria

Bâtiment L'Horloge — Rez-de-chaussée  
Du lundi au vendredi : 8 h 30 – 15 h

#### Restaurant Universitaire

Bâtiment La Recherche — Rez-de-chaussée  
Du lundi au vendredi : 11 h 30 – 13 h 45

### ► Cafétéria à l'IUT Saint-Cloud

#### Cafétéria

Bâtiment principal — Rez-de-chaussée  
Du lundi au vendredi : 8 h 30 – 15 h 30



## OFFRE CULTURELLE ET ARTISTIQUE

### SERVICE DE L'ACTION CULTURELLE ET ARTISTIQUE / ANIMATION DU CAMPUS ET ASSOCIATIONS (ACA2)

L'ACA<sup>2</sup> met à l'honneur l'expression artistique des étudiantes et des étudiants et leur permet d'accéder au répertoire contemporain, à la rencontre des artistes, créatrices et créateurs, en partenariat avec les structures culturelles du territoire.

**Profitez d'événements culturels et artistiques**, par des professionnelles et professionnels, des amatrices et des amateurs, dans différents domaines : spectacles, conférences, festivals, projections, résidences, restitutions des ateliers de pratiques artistiques, concerts, etc.

**L'ACA<sup>2</sup> propose aussi des ateliers de pratiques artistiques dans des domaines variés**, encadrés par des compagnies et des artistes professionnelles et professionnels : dessin, radio/podcast, théâtre, lecture à voix haute, cinéma, théâtre corporel, danse, gamelan, photographie, chœur et orchestre, impression et création textile, modelage.

**L'ACA<sup>2</sup> encourage et permet l'accès facile à la culture, grâce à la gratuité ou à des tarifs réduits**, sur le campus et auprès de trois partenaires locaux en billetterie : le théâtre Nanterre-Amandiers, le cinéma CGR de Nanterre, et la Maison de la musique de Nanterre.

L'ACA<sup>2</sup> prend également en charge la coordination de la vie associative étudiante et de l'animation du campus (voir p.39).

### LIEUX CULTURELS

#### ► Les lieux culturels

L'université dispose de plusieurs espaces destinés à la programmation culturelle, à des ateliers de pratiques artistiques et aux projets étudiants.

Le théâtre Bernard-Marie Koltès, de 350 places et rénové totalement en 2019, accueille une programmation culturelle de qualité tout au long de l'année universitaire.

L'espace Pierre Reverdy (bât. Ricœur) et la Maison de l'Étudiant-e (salle de théâtre, de musique, de pratiques mixtes, etc.) permettent également d'accueillir des projets étudiants et associatifs diversifiés.

Découvrez-les plus en détail et en vidéo sur [culture.parisnanterre.fr](http://culture.parisnanterre.fr) !

#### ► Le Pixel : un lieu collaboratif et d'exploration des savoirs

Situé au rez-de-chaussée de la grande BU, le Pixel est un lieu de travail collaboratif et d'exploration des savoirs.

Vous pouvez y travailler à plusieurs mais aussi assister à de nombreux événements culturels ! Rencontres avec des auteur·ices, débats et projections, ateliers podcast, d'écriture ou encore de lecture à voix haute, expositions numériques, sur l'actualité, la littérature, le cinéma documentaire, la recherche ou encore la culture numérique.

Ces événements sont proposés tout au long de l'année, gratuits et ouverts à toutes et à tous !

#### La programmation

[bu.parisnanterre.fr/calendrier-culturel](http://bu.parisnanterre.fr/calendrier-culturel)

#### Le Pixel en vidéo

[www.youtube.com/watch?v=fYg7dpndz-4](https://www.youtube.com/watch?v=fYg7dpndz-4)

#### Les captations sur la chaîne YouTube

[www.youtube.com/channel/UCk13fh-1y7uH67WNFKqy3lA](https://www.youtube.com/channel/UCk13fh-1y7uH67WNFKqy3lA)



### ► La contemporaine

Bibliothèque, archives, musée des mondes contemporains, La contemporaine propose tout au long de l'année une offre culturelle gratuite pour les étudiantes et les étudiants de l'Université Paris Nanterre.

#### Une exposition permanente : l'Atelier de l'histoire

À travers une déambulation dans les collections de La contemporaine, peintures de la Grande Guerre, tracts, croquis des procès de la Libération ou carnets d'engagés de la guerre d'Algérie, archives collectées à chaud pendant la Révolution russe ou samizdats des années 1970–1980, travaux de photojournalistes, entretiens filmés, fonds d'archives militants ou associatifs, et bien d'autres supports, l'Atelier de l'histoire interroge notre relation à l'histoire contemporaine et à ses sources.

#### Des expositions temporaires

Ripostes ! Archives de luttes et d'actions (1970–1974), du 15 novembre 2023 au 16 mars 2024

#### Des rencontres, ateliers, projections en lien avec ses collections

#### Horaires d'ouverture des salles d'exposition :

Mardi-samedi : 13 h – 19 h

Gratuit pour les étudiantes et les étudiants de l'Université Paris Nanterre

#### Toute la programmation :

[www.lacontemporaine.fr](http://www.lacontemporaine.fr)

### ► La Galerie Grappin

Située dans le hall du bâtiment Grappin, la Galerie Grappin propose des expositions tout au long de l'année universitaire : des projets étudiants, des expositions portées par des structures de recherche ou des services de l'université, ou des expositions de nos partenaires privilégiés.

Accès libre, aux horaires d'ouverture du bâtiment Grappin.

Pour y exposer, contactez :

[pole.evenementiel@liste.parisnanterre.fr](mailto:pole.evenementiel@liste.parisnanterre.fr)



Fiction spéculative ! de la Compagnie La Chevauchée, festival Marto saison 2022-2023 – Photo : Ema Martins

## TEMPS FORTS

### ► Les festivals

#### **La Crémaillère de la Maison de l'Étudiant-e**

Lancement de la vie associative  
26 septembre 2023

#### **Festival Nanterre sur Scène**

Festival étudiant des arts de la scène  
Du 20 au 24 novembre 2023

#### **Festival MARTO !**

Marionnettes et objets  
Mars 2024

#### **Festival des Marmites Artistiques**

Événement pluridisciplinaire organisé par les étudiantes et les étudiants du Master Conduite de Projets Culturel  
Au printemps 2024

### Toute la programmation culturelle

sur les réseaux sociaux @Aca2Nanterre et [culture.parisnanterre.fr](https://culture.parisnanterre.fr)

### ► La Fête de la Science

L'Université Paris Nanterre participe à la Fête de la Science, événement national qui vise à promouvoir la science auprès de toutes les curieuses, tous les curieux, petits et grands.

L'occasion de découvrir des projets de recherches de l'université, de vous essayer à plusieurs domaines scientifiques, de tester vos connaissances de façon ludique, d'explorer des lieux inaccessibles, d'échanger avec des personnes passionnées, de comprendre l'envers du décor de la recherche, d'en savoir plus sur votre université et de la visiter avec vos proches.

**La prochaine édition se tiendra les 12, 13 et 14 octobre 2023**

[parisnanterre.fr/fds](https://parisnanterre.fr/fds)

### ► Les Conférences de l'Université de la Culture Permanente (UCP)

Les conférences de l'UCP sont ouvertes à toute personne intéressée. Elles sont gratuites, sans inscription préalable.

Toutes les semaines, le jeudi de 14 h à 16 h  
Ouvertes à toutes les étudiantes et étudiants de l'université, en accès libre.  
Campus de Nanterre, Bât. Zazzo

## OFFRE SPORTIVE

*Chaque étudiante et chaque étudiant a la possibilité de pratiquer gratuitement une activité par semestre grâce à la Contribution de vie étudiante et de campus (CVEC).*

**Si vous souhaitez pratiquer davantage d'activités, des tarifs attractifs sont proposés, comme l'abonnement à 37 euros pour l'année 23/24 avec accès illimité à la salle cardio et le choix de 2 activités supplémentaires par semestre.** Prenez votre carte dès septembre pour en bénéficier toute l'année universitaire.

### ► Des équipements performants et multiples

Le campus de Nanterre possède : 1 centre sportif, 1 piscine olympique, 1 mur et 1 bloc d'escalade, 2 dojos, 4 studios de danse, 1 ring de boxe, 3 salles omnisports, 1 salle de musculation / cardio ouverte (50 machines en accès libre de 8 h 30 à 21 h 30), 2 terrains de tennis, 1 piste d'athlétisme, des terrains de basket et de beach-volley.

Près de 60 activités physiques et sportives différentes sous forme d'enseignements évalués (EC dans les diplômes : [suaps.parisnanterre.fr/ec-sport](https://suaps.parisnanterre.fr/ec-sport)), diplômantes (BNSSA, ..), ou non évaluées.

**Espace aquatique** : natation, plongée, aqua-bike, aquagym, apnée. Une partie des activités de l'espace sera en suspens en 2023/2024 pour cause de travaux.

**Espace terrestre** : sports collectifs (football, rugby, volley ball, basket ball, hand ball, futsal),



danses et arts du mouvement (danse africaine, salsa, west coast swing, tango, hip-hop),

sports de combat (judo, jiu-jitsu, boxes, self-défense), fitness et cardio (zumba, abdos-fessiers, step, cardio hit), musculation et préparation physique (cross-fit, haltérophilie, athlétisme), sports de raquettes (tennis, tennis de table, badminton).

Autres pratiques : escalade, tir à l'arc, acrobatie, arts du cirque.

**Espace santé bien-être** : gratuitement, grâce à la contribution CVEC, chaque étudiante et chaque étudiant peut bénéficier d'accompagnements en nutrition sommeil, réflexologie, taï chi, yoga, shiatsu, ostéopathie, réalisation de semelles orthopédiques.

## Bon à savoir

Le SUAPS est affilié à la Fédération française du Sport Universitaire (FFSU).

La pratique sportive est également intégrée dans le cursus : 10 EC d'enseignement en partenariat avec le SUAPS (athlétisme, plongée, préparation physique, self défense et confiance en soi, escalade, etc.).

Valorisez votre pratique grâce au bonus au diplôme (compétition, santé ; voir p.23).

Retrouvez les activités, les conditions d'inscription, horaires d'ouverture sur [suaps.parisnanterre.fr](https://suaps.parisnanterre.fr)

## Pour s'inscrire aux cours

Rendez-vous sur le site [suaps.it](https://suaps.it) et indiquez vos coordonnées et informations personnelles (permet de consulter les cours disponibles).

À l'accueil du Centre sportif universitaire (CSU), vous présentez ensuite votre carte étudiante et finalisez votre inscription en choisissant vos enseignements.

**Les inscriptions débuteront à partir du 4 septembre 2023.**

Les conditions d'inscription sont accessibles sur le site [suaps.parisnanterre.fr](https://suaps.parisnanterre.fr)

NB : notre accueil dépend des places disponibles, variables par activité.

## Contact

### Centre sportif universitaire (CSU)

Lundi-vendredi : 8 h – 22 h

Samedi : 9 h – 13 h

01 40 97 73 91

Fermé durant les congés universitaires

## ENGAGEMENT ÉTUDIANT

### M'ENGAGER DANS LA VIE ASSOCIATIVE ÉTUDIANTE

**Rejoignez une association étudiante** du campus pour rencontrer d'autres étudiantes et d'autres étudiants et mener des projets ! Culture, sport, citoyenneté, filière, il y en a pour tous les goûts. Retrouvez l'annuaire des associations complet sur le site de l'ACA<sup>2</sup> : [culture.parisnanterre.fr](https://culture.parisnanterre.fr) rubrique Associations.

### Envie de créer votre propre association ?

Contactez l'ACA<sup>2</sup> pour obtenir des conseils et bénéficier des dispositifs d'aides : domiciliation, formations, organisation de projets sur le campus, communication, subventions, etc.

### Faites reconnaître votre engagement associatif avec le bonus au diplôme.

Membre élu d'une association étudiante, suivez les formations dédiées à la gestion associative tout au long de l'année pour pouvoir ensuite demander votre bonus au diplôme Responsable Associatif. Conditions détaillées sur [culture.parisnanterre.fr](https://culture.parisnanterre.fr)

### Porter un projet étudiant.

Vous avez un projet artistique, culturel, humanitaire, sportif ou scientifique, non lié à votre formation, à faire découvrir et partager ?

Le service de l'ACA<sup>2</sup> peut vous accompagner par différents moyens.

Votre projet participe à l'animation du campus ? Réservez gratuitement une salle à la Maison de l'Étudiant·e, ou l'Espace Reverdy, avec possibilité d'accompagnement technique et logistique. Plus d'informations sur [culture.parisnanterre.fr](http://culture.parisnanterre.fr) rubrique Organiser un projet.

**Vous avez besoin d'un budget pour votre projet ?** Faites une demande de subvention auprès de la Commission d'Aide aux Projets Étudiants (CAPE) de l'université.

Issue de la Contribution Vie Étudiante et de Campus (CVEC), la CAPE finance les initiatives étudiantes qui bénéficient à la communauté étudiante et valorisent l'université. Calendrier et modalités de candidatures sur culture.parisnanterre.fr rubrique Financer un projet.

## M'ENGAGER DANS LA VIE DÉMOCRATIQUE

L'université est un lieu de démocratie et d'apprentissage de la citoyenneté.

### Les élections étudiantes

Les élections universitaires sont un vrai moment d'apprentissage de la démocratie. En élisant vos représentantes et représentants dans les différentes instances de l'université, vous choisissez celles et ceux qui seront vos relais privilégiés avec l'établissement.

De nombreuses élues et élus étudiants vous représentent dans toutes les instances.

- 6 au conseil d'administration (CA).
- 4 doctorantes et doctorants à la commission recherche (CR).
- 16 à la commission formation et vie étudiante (CFVU).
- + 80 de dans les conseils des composantes (UFR), instituts et des services communs.

### Se porter candidate ou candidat

Vous pouvez devenir actrice ou acteur de l'université en participant aux instances chargées de la gérer.

Les élues et élus étudiants bénéficient d'un statut particulier qui leur permet de poursuivre leurs études tout en s'investissant dans leur mandat.

### Conseils centraux où siègent des étudiantes et étudiants

On distingue, au sein de l'université, le pouvoir exécutif et le pouvoir législatif. Le premier est exercé par la présidente ou le président de l'université et son équipe, et le second par les conseils dans lesquels étudiantes et étudiants sont représentés.

### Conseil d'administration (CA)

Le CA détermine la politique de l'établissement.

### Conseil de la formation et de la vie universitaire (CFVU)

La CFVU est consultée sur le programme de formation des composantes (UFR, IUT)

### Conseil de la recherche (CR)

La CR répartit l'enveloppe des moyens destinés à la recherche et fixe les règles de fonctionnement des unités de recherche.

+ d'infos sur le rôle et la composition des conseils centraux : [www.parisnanterre.fr/les-instances/les-conseils-centraux#4](http://www.parisnanterre.fr/les-instances/les-conseils-centraux#4)



Photo : Javier Lazo Barco





## CONTRIBUTION VIE ÉTUDIANTE ET DE CAMPUS (CVEC)

### CVEC

Depuis 2018, chaque étudiante et chaque étudiant s'acquitte d'une contribution de vie étudiante et de campus (CVEC) lors de son inscription à l'université. La partie de cette contribution, reversée à l'Université Paris Nanterre, est utilisée par divers services pour l'amélioration de la vie de campus.

La commission CVEC analyse, discute de la répartition budgétaire. Celle-ci est ensuite présentée en Commission de la formation et de la vie universitaire (CFVU) et votée en conseil d'administration (CA). Les recettes CVEC s'élèvent à environ 2 millions d'euros par an.

### ► Services et missions de vie de campus

Grâce à la CVEC, les services et missions de campus peuvent mettre en place des multiples projets et actions à destination des étudiantes et des étudiants :

- Accompagnement et soutien des associations étudiantes
- Financement de projets étudiants (CAPE)
- Proposition d'une offre culturelle et artistique riche et variée dans les différents espaces du campus et en dehors
- Mise à disposition d'un suivi médical et psychologique
- Mise en place du projet ERS (étudiants relais santé)
- Actions d'accueil
- Proposition de différents ateliers favorisant la découverte, la réussite et le bien-être
- Dispositifs d'aide sociale (commission d'aide sociale et commission d'exonération)
- Accès à plus de 80 activités sportives
- Proposition d'ateliers, sorties et animations sportives
- Actions de sensibilisation au développement durable et à la responsabilité sociétale
- Organisation de don de livres

- Actions visant à améliorer l'accueil des usagers au sein de la bibliothèque universitaire
- Mise à disposition d'ouvrages en lien avec la vie étudiante
- Actions en direction des étudiants internationaux
- Programmation en lien avec la thématique de l'égalité F/H et la non-discrimination
- Projets de lutte contre la précarité menstruelle
- Aménagement des espaces extérieurs

### La CVEC est utilisée par :

#### Les services vie de Campus

- Action Culturelle et Artistique / Animation du Campus et Associations (ACA2)
- Service de santé étudiante (SSE)
- Service Commun Universitaire d'Information, d'Orientation et d'Insertion Professionnelle (SCUIOIP)
- Service Universitaire d'Activités Physiques et Sportives (SUAPS)
- Service Responsabilité sociétale des universités et au développement durable (RSU-DD)
- Service commun de la documentation (SCD)
- Service des relations internationales

#### Les missions rattachées à la présidence

- Mission égalité femmes-hommes et non-discrimination
- Mission précarité et santé étudiantes



## ► Budget participatif

Initié en 2018, ce projet s'inscrit dans la volonté de faire participer la communauté à la vie de l'université et du campus. Tous les membres de la communauté universitaire ont pu proposer et choisir des projets pendant les trois premières éditions du budget participatif.

Cette action universitaire citoyenne est organisée sur les fonds de la CVEC, en partenariat avec le CROUS de Versailles.

### **Budget participatif #1 - 2019 — budget final 50 000 €**

Végétalisation des murs extérieur • Installation de micro-ondes dans les halls • Plantation d'une forêt nourricière • Implantation de tables et bancs de pique-nique • Objectif zéro déchet : installation de fontaines à eau dans les bâtiments

### **Budget participatif #2 - 2020 — budget de 60 000 €**

Distributeurs de protections périodiques gratuites • Installation de fontaines à eau • Écrans de trafic en temps réel de la gare Nanterre-Université • Installation de nichoirs pour chauves-souris

### **Budget participatif #3 - 2022 — budget de 70 000 €**

Cleanwalk pelouses • Ecocups pour les événements festifs • Implantation de boîtes à livres et boîte à graines sur tous les campus • Mobilier dans le bâtiment Ramnoux • Restauration du mobilier urbain en face de la BU • Bancs extérieurs • Création de ludothèques Nanterre / Saint-Cloud • Ajout de jachères fleuries à l'extérieur du campus • Plateforme de dons et échanges entre étudiant.es.

## ► La CVEC permet également de financer

### **des projets de composantes**

avec 150 000 euros par an d'appel à projets à destination des UFR

### **et des projets d'ampleur pluriannuels**

- Rénovation du Centre Sportif Universitaire (2023)
- Maintien et évolutions des projets issus du Budget Participatif

## Informations pratiques

Plus d'informations sur la CVEC  
[cvec.parisnanterre.fr](https://cvec.parisnanterre.fr)

Plus d'informations sur le Budget Participatif  
[consultation.parisnanterre.fr](https://consultation.parisnanterre.fr)



## NANTERRE, VILLE UNIVERSITAIRE, ÉGALITAIRE ET SOLIDAIRE

*Nanterre : une ville accueillante et facile à vivre pour les étudiantes et les étudiants*



- Des équipements sportifs et culturels d'envergure, accessibles à des tarifs compétitifs

### Paris La Défense Arena

La plus grande salle couverte d'Europe (40 000 places).

### Nanterre, collectivité-hôte des Jeux Olympiques et Paralympiques de Paris 2024

Épreuves de natation et de water-polo à Paris La Défense Arena, ville-étape de la flamme olympique, entraînements.

### Théâtre Nanterre-Amandiers

10 € la place étudiante avec la carte d'adhésion à 5 €.

### Maison de la musique

Spectacles de musique, danse, théâtre, ... : 5 € la place pour les étudiantes et les étudiants de l'université. Hip-hop freestyle, open mic, scènes ouvertes, rencontres... : gratuit.

### Palais des sports

Matches de basket du club Nanterre 92, qui évolue en Jeep Élite, handball (en 2<sup>e</sup> division pour les seniors masculins), boxe, piscine olympique...

### Cinémas

- **Les Lumières**, 4 salles à 5 min à pied du RER Nanterre-Ville (7 € la place étudiante avec la carte Nanterrien gratuite),
- **Multiplexe CGR** près du RER Nanterre-Université.

### La Terrasse espace d'art

Expositions gratuites, rencontres, ateliers...

### Parade(s)

Festival d'arts de la rue, spectacles gratuits.

### Réseau des médiathèques en accès gratuit

### Conservatoire à rayonnement départemental

Musique, danse, théâtre.

### Agora, fabrique des futurs

Actions autour des défis écologiques, citoyens et numériques.

### ► Des services et des loisirs en proximité

- Nombreux bars, restaurants, commerces, marchés, ressourceries, associations...
- 3 gares RER, lignes L et J, bus et noctilien, stations Vélib'...
- Parcs, bords de Seine, skate park, street work out...

### ► Des dispositifs pour accompagner les jeunes

- Plateforme [Nanterre-emploi.fr](https://nanterre-emploi.fr), Salon pour l'emploi annuel en octobre.
- **Structure Information Jeunesse** pour les jeunes jusqu'à 29 ans.
- **Espace Santé Jeunes** : accueil anonyme et gratuit, permanences LGBTQIA+.
- **Maison des femmes** : promotion de l'égalité femmes/hommes et accompagnement des femmes victimes de violences. Accueil anonyme et gratuit.

### Plus d'infos

[nanterre.fr](https://nanterre.fr) – Appli : Nanterre

@villedenanterre

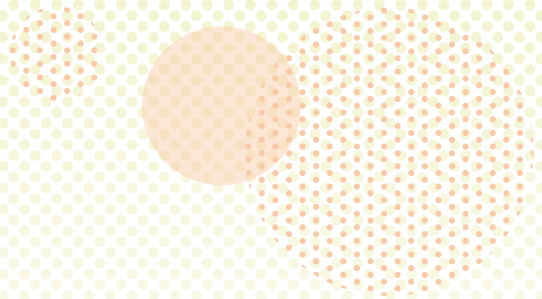




• MONKEY BIRD •



# Mon université



# UNIVERSITÉ PARIS NANTERRE

Carte d'identité de la communauté universitaire de l'Université Paris Nanterre

## ÉTUDIANT-ES

-  **+ de 33 000** étudiant-es inscrit-es
-  **65,7 %** de femmes
-  **6 178** étudiant-es internationales-aux
-  **2 980** étudiant-es à distance
-  **904** étudiant-es en situation de handicap
-  **439** inscrit-es à l'Université de la Culture Permanente (UCP)
-  **1 226** doctorant-es

## PERSONNELS

-  près de **1500** enseignant-es-chercheur-es et enseignant-es
-  dont près de **800** enseignant-es-chercheur-es
-  **+ de 900** personnels des bibliothèques, ingénieurs, administratifs, techniques, sociaux et de santé (BIATSS)

## 4 SITES GÉOGRAPHIQUES



**Nanterre**  
Campus principal, siège de l'université depuis 1964



**Ville-d'Avray**  
accueillant l'Institut universitaire de technologie (IUT) et l'UFR SITEC pour les formations industrielles

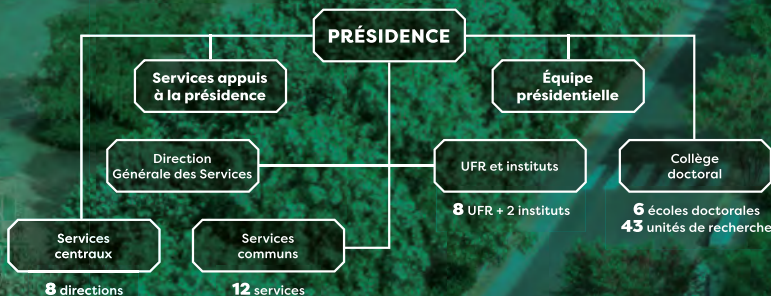


**Saint-Cloud**  
Pôle métiers du livre accueillant Médiadix, l'IUT et l'UFR SITEC pour les formations des métiers du livre



**Courbevoie**  
Pôle universitaire Léonard de Vinci (PULV) hébergeant l'Institut de préparation à l'administration générale (IPAG)

## ORGANISATION



## ALUMNI

-  **+ de 138 000** alumni sur LinkedIn
-  **4 700** inscrit-es sur le réseau Alumni Université Paris Nanterre



## CHARTRE DES VALEURS DE L'UNIVERSITÉ PARIS NANTERRE

### PRÉAMBULE

L'Université Paris Nanterre est un établissement public dont les missions centrales sont la formation et la recherche ; elle se caractérise par sa pluridisciplinarité, son ouverture sur le territoire et le monde qui l'entourent.

L'Université Paris Nanterre entend former des citoyennes et des citoyens libres et éclairés, des femmes et des hommes préparés pour un avenir choisi. Elle élabore, transmet et diffuse au plus grand nombre des savoirs scientifiquement fondés, qui contribuent à l'émancipation et à la promotion de l'esprit critique.

Notre communauté universitaire rassemble étudiantes et étudiants, personnels administratifs, ingénieurs, enseignants, enseignants-chercheurs et chercheurs autour d'une conception commune de notre mission de service public. Très attachée à son histoire, elle accorde une place particulière à l'engagement social et associatif.

### NOS VALEURS

#### Ce que nous défendons

- La liberté d'expression.
- La liberté académique.
- La laïcité.
- La lutte contre les inégalités et les discriminations.

#### Ce qui est nécessaire à notre projet

- Le respect mutuel.
- La bienveillance entre tous les membres de la communauté universitaire.
- La confiance réciproque dans les missions de chacune et chacun.
- Un fonctionnement démocratique fondé sur la collégialité et le dialogue.

#### Ce que nous promouvons

- La solidarité à l'intérieur de la communauté universitaire et le soutien aux plus fragiles.
- L'égalité sociale et professionnelle, notamment entre les femmes et les hommes.
- L'inclusion de tous les membres de la communauté dans le respect de leur diversité.
- L'esprit d'innovation solidaire et sociale.
- La prise en considération des enjeux environnementaux et sociaux.



Photo : Javier Lazo Barco

**4** grands domaines nationaux



**7** champs de formation

ARTS, LETTRES, LANGUES



DROIT, ÉCONOMIE, GESTION



SCIENCES HUMAINES ET SOCIALES



SCIENCES, TECHNOLOGIE, SANTÉ



Arts, Humanités

Ingénierie, Technologie, Modélisation des données

Droit, Administration, Politique

Psychologie, Langage, Corps, Santé, Activité physique

Économie, Organisations, Management

Société, Temps, Espaces

Formation, Apprentissages, Éducation

**3<sup>e</sup>** CYCLE

**DOCTORAT**  
6 écoles doctorales  
offrant **63** doctorats

**1<sup>er</sup>** CYCLE

**LICENCE**  
29 mentions de licence  
offrant **83** parcours  
18 doubles licences  
et 4 doubles diplômes  
(licence + DU)  
**LICENCE PRO**  
22 mentions offrant  
29 parcours  
6 BUT offrant **12** parcours

**2<sup>e</sup>** CYCLE

**MASTER**  
72 mentions dont 2 MEEF  
offrant **181** parcours

# L'OFFRE DE FORMATION DE L'UNIVERSITÉ PARIS NANTERRE 2023-2024



## Des centaines de possibilités

POUR ENRICHIR SA FORMATION



**DES MOBILITÉS ET ÉCHANGES INTERNATIONAUX**  
(Alliance EDUC, Erasmus +, UFA, BCI, MICEFA, ...)

**DES BONUS AUX DIPLÔMES**  
dans tous les domaines  
• **41** en présentiel  
• **83** en EAD dont **71** EDUC

**DES CERTIFICATIONS EN LANGUES**  
(CLES, TOEIC, TOEFL)

**ET EN INFORMATIQUE**  
(PIX)

## Modalités de formation

UNE OFFRE QUI S'ADAPTE À SES PUBLICS

TOUTES LES FORMATIONS SONT OUVERTES EN FORMATION CONTINUE

### FORMATIONS À DISTANCE

- 7 Mentions de master pour 11 Parcours
- 8 Mentions de licence pour 14 Parcours
- 3 Mentions DU
- 5 préparations d'agrégations

**11 MENTIONS DE LICENCE** ouvertes aux conventions CPGE offrant **22** parcours

**55 MENTIONS EN ALTERNANCE**

**51 DIPLÔMES D'UNIVERSITÉ**

**+ DE 100 FORMATIONS COURTES** et/ou sur mesure

**19**

**DOUBLES DIPLÔMES INTERNATIONAUX**  
en licence et master

**26**

**PRÉPAS CONCOURS**  
Enseignement, Administration, Justice, Métiers du Livre, Patrimoine

**1**

**CAPACITÉ EN DROIT**

**1**

**DAEU Option A**

**3**

**FORMATIONS D'INGÉNIEUR-E**

**3**

**CURSUS MASTER EN INGÉNIERIE (CMI)**

Plus d'informations sur : [formations.parisnanterre.fr](https://formations.parisnanterre.fr)

Université Paris Nanterre





## LES 8 UNITÉS DE FORMATION ET DE RECHERCHE (UFR) ET LES DEUX INSTITUTS DE L'UNIVERSITÉ PARIS NANTERRE

### UFR DSP

#### DROIT ET SCIENCE POLITIQUE

*Campus de Nanterre – Bât. Veil*

- Droit français-Droits étrangers
- Institut d'études judiciaires
- Science politique

[ufr-dsp.parisnanterre.fr](http://ufr-dsp.parisnanterre.fr)

01 40 97 77 59

### UFR LCE

#### LANGUES ET CULTURES ÉTRANGÈRES

*Campus de Nanterre – Bât. Maier*

- Allemand
- Espagnol
- Études anglo-américaines
- Italien
- Portugais
- Russe
- Langues Étrangères Appliquées (LEA)
- Maison des langues

[ufr-lce.parisnanterre.fr](http://ufr-lce.parisnanterre.fr)

### UFR PHILLIA

#### PHILOSOPHIE, INFORMATION ET COMMUNICATION, LANGAGE, LITTÉRATURE, ARTS DU SPECTACLE

*Campus de Nanterre – Bât. Ricœur*

- Arts du spectacle
- Sciences de l'information et de la communication
- Lettres modernes
- Langues et littératures grecques et latines
- Philosophie
- Sciences du langage
- Humanités

[ufr-phillia.parisnanterre.fr](http://ufr-phillia.parisnanterre.fr)

01 40 97 56 13

### UFR SEGMI

#### SCIENCES ÉCONOMIQUES, GESTION, MATHÉMATIQUES ET INFORMATIQUE

*Campus de Nanterre – Bât. Allais*

- Sciences économiques et Sciences économiques avec spécialisation en langue étrangère
- Gestion
- Mathématiques
- Informatique

[ufr-segmi.parisnanterre.fr](http://ufr-segmi.parisnanterre.fr)

01 40 97 47 81

### UFR SPSE

#### SCIENCES PSYCHOLOGIQUES ET SCIENCES DE L'ÉDUCATION

*Campus de Nanterre – Bât. Zazzo*

- Psychologie
- Sciences de l'éducation

[ufr-spse.parisnanterre.fr](http://ufr-spse.parisnanterre.fr)

01 40 97 75 02

### UFR SSA

#### SCIENCES SOCIALES ET ADMINISTRATION

*Campus de Nanterre – Bât. Lefebvre*

- Administration économique et sociale
- Anthropologie
- Histoire
- Histoire de l'art et archéologie
- Géographie et aménagement
- Sociologie
- Sciences sociales

[ufr-ssa.parisnanterre.fr](http://ufr-ssa.parisnanterre.fr)

01 40 97 56 05

## UFR STAPS

### SCIENCES ET TECHNIQUES DES ACTIVITÉS PHYSIQUES ET SPORTIVES

Campus de Nanterre – Bât. Milliat

- Activité physique adaptée et santé
- Éducation et Motricité
- Entraînement Sportif
- Management du sport

[ufr-staps.parisnanterre.fr](http://ufr-staps.parisnanterre.fr)

01 40 97 49 99

## UFR SITEC

### SYSTÈMES INDUSTRIELS ET TECHNIQUES DE COMMUNICATION

Campus de Saint-Cloud et de Ville-d'Auray

- Métiers du livre
- Sciences pour l'ingénieur
- Communication audiovisuelle SPSE

[ufr-sitec.parisnanterre.fr](http://ufr-sitec.parisnanterre.fr)



Campus de Saint-Cloud



Campus de Ville-d'Auray

## IUT

### INSTITUT UNIVERSITAIRE DE TECHNOLOGIE

Campus de Nanterre, de Saint-Cloud et de Ville-d'Auray

- Génie électrique et informatique industrielle (GEII)
- Génie mécanique et productique (GMP)
- Métiers de la Transition et de l'Efficacité Énergétiques (MT2E)
- Information et communication - option Métiers du livre (INFOCOM)
- Gestion des entreprises et des administrations (GEA)
- Techniques de Commercialisation (TC)

[cua.parisnanterre.fr](http://cua.parisnanterre.fr)

## IPAG

### INSTITUT DE PRÉPARATION À L'ADMINISTRATION GÉNÉRALE

Pôle Universitaire Léonard de Vinci (PULV)  
Courbevoie (La Défense)

- Préparations à différents concours des fonctions publiques
- Licence d'administration publique (LAP)
- Master d'administration publique (MAP1/2)

[ipag.parisnanterre.fr](http://ipag.parisnanterre.fr)

## MÉDIADIX

### CENTRE RÉGIONAL DE FORMATION AUX CARRIÈRES DES BIBLIOTHÈQUES

[mediadix.parisnanterre.fr](http://mediadix.parisnanterre.fr)



PULV, Courbevoie



## TRANSITION ÉCOLOGIQUE : LES ENJEUX

Face aux défis sociétaux liés à l'ampleur de la crise écologique et à la crise énergétique actuelle, l'Université Paris Nanterre est engagée dans la mise en œuvre d'une politique de transition écologique sur l'ensemble des différents sites de l'université, dans l'objectif d'améliorer les conditions de travail et de vie de toute la communauté universitaire, de réduire l'empreinte carbone de l'ensemble de ses activités et de permettre à un éco-campus de voir le jour sur le campus de Nanterre, caractérisé par ses 32 hectares et ses 7 hectares d'espaces ouverts, dont le « carré vert central ».

L'engagement pour une université plus durable remonte à plus de 15 ans et, aujourd'hui, il s'agit d'amplifier la politique de l'université en faveur de la transition écologique et de transformer les pratiques. Pour cela, fin décembre 2022, l'université a élaboré un plan en faveur de la sobriété énergétique, au sein duquel les enjeux environnementaux, de formation et de recherche rejoignent les questions de chauffage, d'éclairage, de sobriété numérique, et d'achats responsables. Parmi les actions phares de cette feuille de route, soulignons celle

concernant la requalification du campus, par la rénovation de son parc immobilier ancien, notamment en favorisant l'amélioration de l'efficacité énergétique des bâtiments.

La préservation et l'amélioration de la qualité des espaces ouverts est un des autres enjeux, qui se traduit par la mise en place d'une gestion écologique des ressources et des espaces (favoriser la biodiversité, économiser l'eau, mieux trier les déchets), associée à la présence d'un rucher pédagogique et d'un jardin partagé, ou à la plantation d'une forêt nourricière.

Une politique éco-responsable vient amplifier cette préoccupation environnementale et concerne le développement des mobilités douces (renforcement du plan vélo, poursuite de la piétonisation du campus), l'information et la sensibilisation des usagers du campus et l'adoption d'une politique d'éco-gestes au quotidien.

Toutes les informations sur : [www.parisnanterre.fr/transition-ecologique](http://www.parisnanterre.fr/transition-ecologique)



Campus de Nanterre

## FONDATION UNIVERSITÉ PARIS NANTERRE (FUPN)



*Créée en 2015 dans le but de favoriser les échanges entre l'université et le monde socio-économique, la fondation constitue un moyen de renforcer les liens entre l'établissement et son écosystème en mobilisant des ressources financières supplémentaires.*

Elle accorde une attention particulière à la dimension internationale de ses actions et à leur impact sur le territoire.

Son action s'articule autour de trois grandes missions :

- La constitution de chaires de recherche partenariale ;
- Le renforcement des actions transversales ;
- L'animation du réseau FUPN-Alumni.

9 Chaires partenariales de recherche sont en lien avec les objectifs de formation initiale et continue de l'Université, dans le cadre de nos partenariats.

[fondationupn.fr/les-chaieres](https://fondationupn.fr/les-chaieres)

Près de 50 entreprises et 10000 alumni soutiennent les projets de la FUPN et de ses chaires.

Notre communauté engagée va au-delà d'un simple annuaire, elle se rassemble autour de l'histoire, des valeurs, de la vision et des ambitions de notre université.

[reseau.fondationupn.fr](https://reseau.fondationupn.fr)

Depuis sa création, la FUPN a lancé 7 campagnes de collecte de dons pour financer différents projets dont :

- le parcours urbain de street art sur le campus de Nanterre en collaboration avec le Musée du Louvre en 2018 ;
- le fonds de solidarité contre la précarité étudiante en 2020 ;
- le soutien aux communautés universitaires en situation de crise en lien avec le Programme national d'accueil en urgence des scientifiques et des artistes en exil (PAUSE) en 2022-2023.

[reseau.fondationupn.fr/donations](https://reseau.fondationupn.fr/donations)

### ► Contact

Bât. Weber - Bureau 406

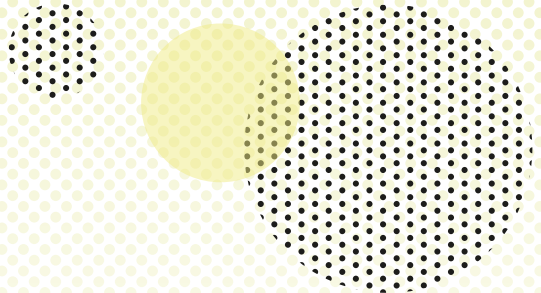
[contact@fondationupn.fr](mailto:contact@fondationupn.fr)

01 40 97 78 88

[fondationupn.fr](https://fondationupn.fr)



# Informations pratiques



## INFORMATIONS PRATIQUES

### PLANS ET ACCÈS CAMPUS NANTERRE

Le plan du campus de Nanterre :

[bit.ly/accescampusUPN](https://bit.ly/accescampusUPN)

► **Venir sur le campus de Nanterre**

#### RER A

Direction Saint-Germain-en-Laye – station Nanterre Université

#### Train

Transilien Ligne L depuis la gare Saint-Lazare, direction « Nanterre Université » ou « Cergy-le-haut » – station Nanterre Université

#### Bus

259, 304, 367 et 378, arrêt « Nanterre Université »

#### Vélo

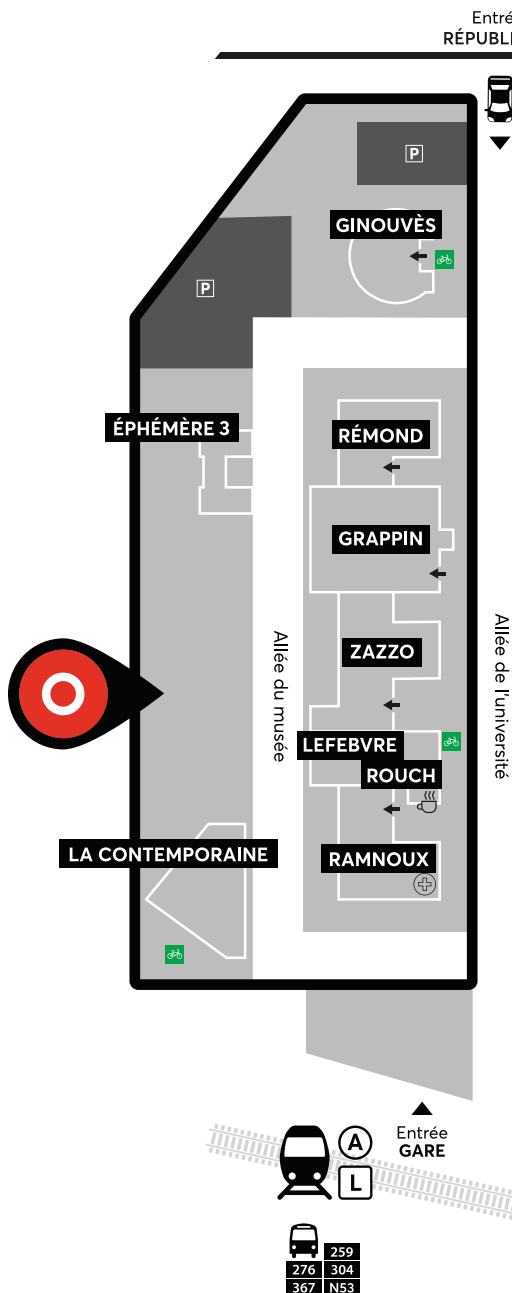
200 arceaux disponibles

#### Par la route

Autoroutes A86 et A14 – sortie Nanterre Université

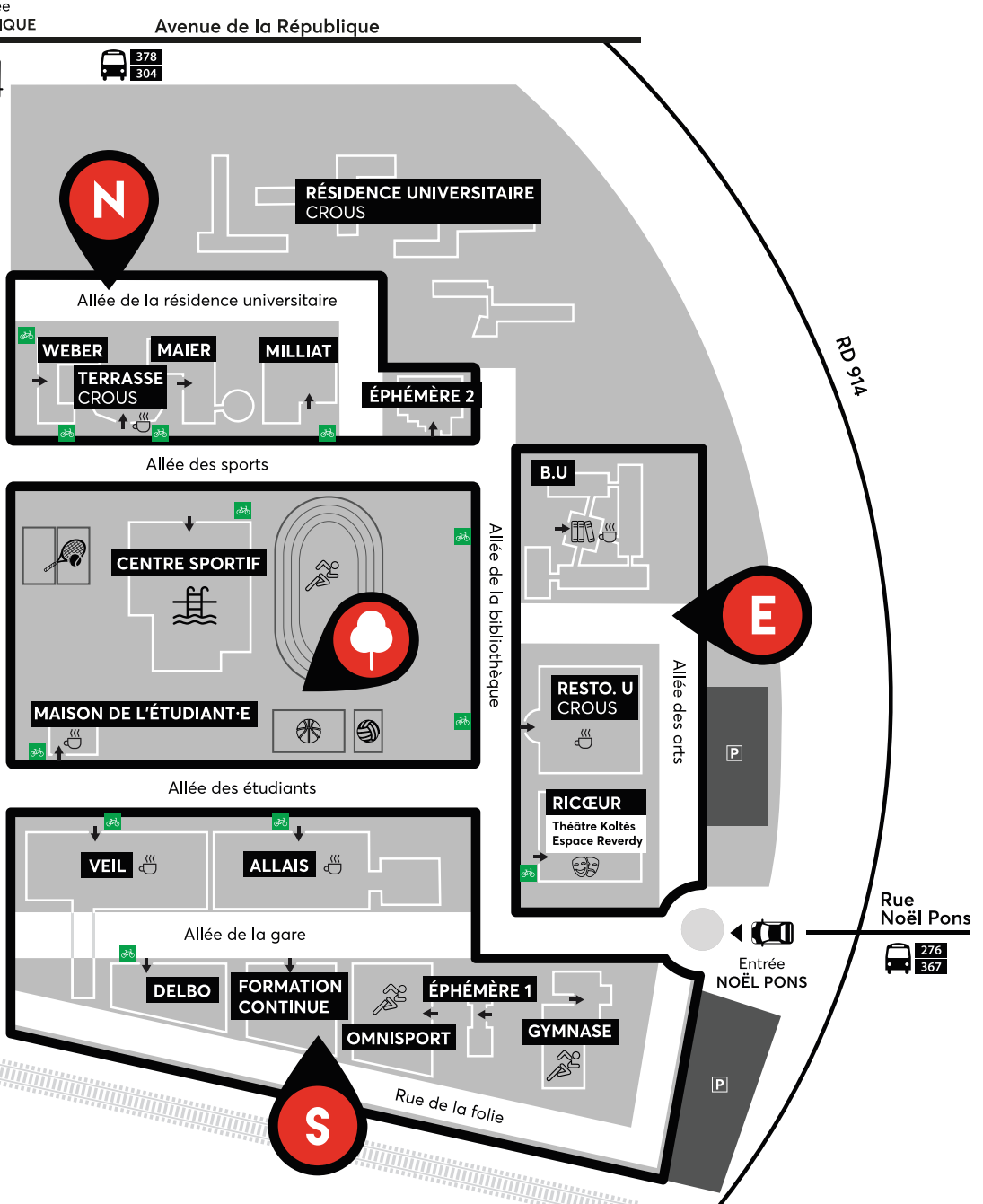
2 entrées et parkings gratuits et sécurisés :

- entrée République, 200 avenue de la République
- entrée Noël Pons, allée de l'Université





# INFORMATIONS PRATIQUES



## INFORMATIONS PRATIQUES

### PLANS ET ACCÈS CAMPUS VILLE-D'AVRAY

#### ► Venir sur le campus de Ville-d'Avray

##### Train

Transilien - station « Sèvres-Ville d'Avray »

- Ligne L : depuis gare Saint-Lazare ou La Défense, direction "Versailles Rive Droite"
- Ligne U : depuis La Verrière, La Défense ou Saint-Quentin-en-Yvelines

##### Bus

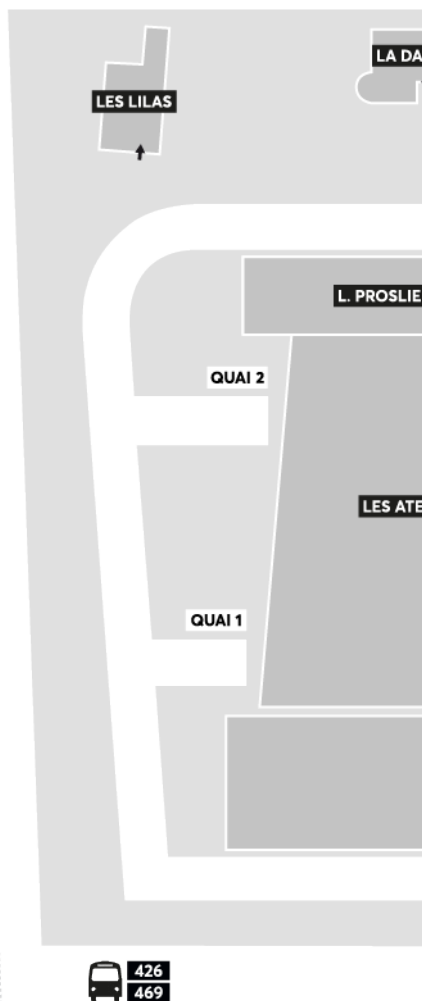
426, 469, 471, Phebus V

##### Vélo

Arceaux disponibles

#### + d'infos

[cva.parisnanterre.fr/vie-etudiant/informations-pratiques/moyens-dacces-ville-davray](http://cva.parisnanterre.fr/vie-etudiant/informations-pratiques/moyens-dacces-ville-davray)

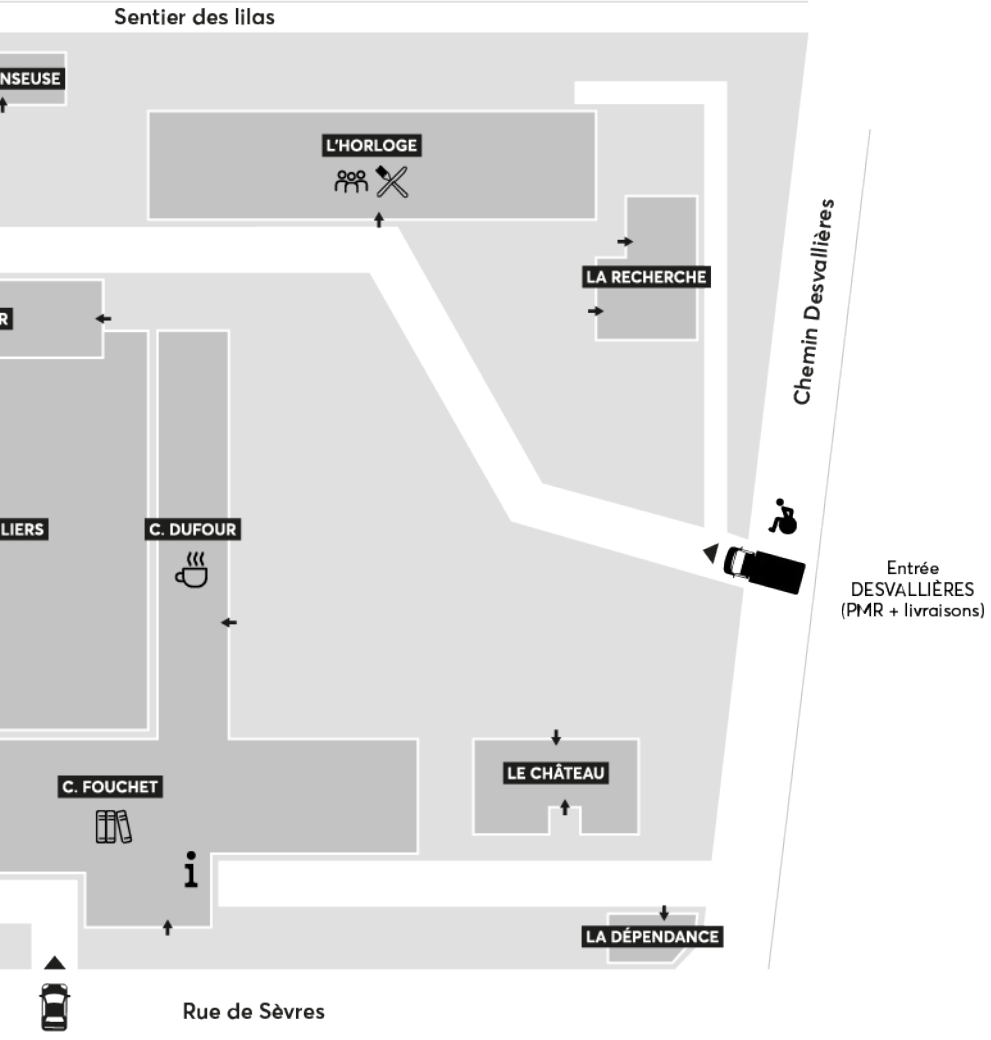


Gare SNCF  
Sèvres - Ville-d'Avray  
à 200 m.





## INFORMATIONS PRATIQUES



## INFORMATIONS PRATIQUES

### PLANS ET ACCÈS CAMPUS SAINT-CLOUD

#### ► Venir sur le campus de Saint-Cloud

##### Train

Transilien - station « Saint-Cloud »  
Ligne L : depuis gare Saint-Lazare ou La Défense, direction "Versailles Saint-Nom-La-Bretèche ou Saint-Cloud"

##### Métro

- Ligne 9 - Station "Pont de Sèvres"
- Ligne 10 - Station "Boulogne/Pont de Saint-Cloud"

##### Bus

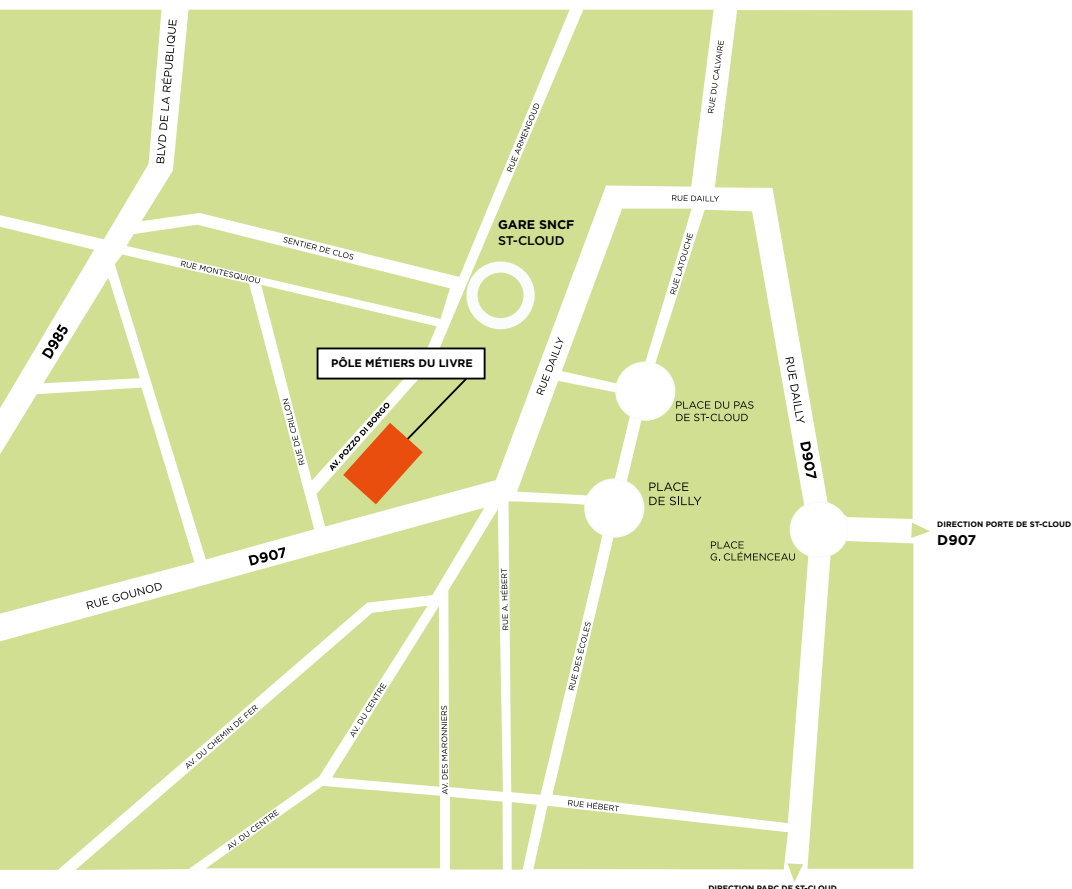
160, 460 ou 467 - arrêt "Collège Gounod"

##### Tram

Ligne T2 arrêt "Parc de Saint-Cloud"

#### + d'infos

[polemliure.parisnanterre.fr/informations-pratiques/pole-metiers-du-liure-de-saint-cloud-acces](http://polemliure.parisnanterre.fr/informations-pratiques/pole-metiers-du-liure-de-saint-cloud-acces)





## CONTACTS UTILES

### Les composantes (UFR) et instituts

À retrouver p.47

### LES AUTRES SITES ET CAMPUS (VILLE-D'AVRAY, SAINT-CLOUD ET LÉONARD DE VINCI)

À retrouver p.56–58

### LES BIBLIOTHÈQUES

#### Bibliothèque universitaire (BU)

Lundi à vendredi : 8 h 30 - 20 h

Samedi : 10 h – 18 h

Pour toute information complémentaire  
ou relative aux bibliothèques d'UFR :

[bu.parisnanterre.fr](http://bu.parisnanterre.fr)

01 40 97 72 02

#### La contemporaine – bibliothèque, archives, musée des mondes contemporains

184, cours Nicole Dreyfus 92000 Nanterre

Lundi à vendredi : 10 h – 19 h

Samedi : 13 h – 19 h

[lacontemporaine.fr](http://lacontemporaine.fr)

01 40 97 79 00

#### ► Centre de formation d'apprentis (CFA)

[cfa.parisnanterre.fr/](http://cfa.parisnanterre.fr/)

Bât. Formation continue (BFC)

[cfa@liste.parisnanterre.fr](mailto:cfa@liste.parisnanterre.fr)

### LES SERVICES DE L'UNIVERSITÉ

#### Direction des études et de la scolarité (DES)

[www.parisnanterre.fr/s-inscrire/](http://www.parisnanterre.fr/s-inscrire/)

#### Pôle Scolarité Inscriptions

Bât. Rémond, RDC

Salles A 02

Lundi à jeudi : 9 h – 12 h / 13 h – 16 h

Vendredi : 9 h – 12 h

#### Pôle Scolarité Bourses

Bât. Rémond,

1<sup>er</sup> étage Bureaux A 113

01 40 97 47 78

[boursierscrou@liste.parisnanterre.fr](mailto:boursierscrou@liste.parisnanterre.fr)

#### Pôle Scolarité Diplômes

Bât. Rémond,

1<sup>er</sup> étage Salle A108

Lundi, mercredi et jeudi 9 h – 12 h /

13 h – 16 h 30

Mardi : 10 h – 16 h 30

01 40 97 46 86

#### Service des relations internationales (SRI)

Bât. Rémond, 2<sup>e</sup> étage

Accueil en salle A209

Lundi à jeudi : 9 h – 12 h 30 / 14 h – 17 h

Vendredi : 9 h – 12 h 30

[international.parisnanterre.fr](http://international.parisnanterre.fr)

01 40 97 40 98

#### Service universitaire d'information, d'orientation et d'insertion professionnelle (SCUIOIP)

[scuioip.parisnanterre.fr](http://scuioip.parisnanterre.fr)

#### Service universitaire d'information et d'orientation (SUIO)

Centre de Documentation Bât. Ramnoux,

RDC Salle E 14

Lundi à vendredi : 9 h 30 – 12 h 30 /

13 h 30 – 17 h

01 40 97 75 34

[suio@liste.parisnanterre.fr](mailto:suio@liste.parisnanterre.fr)

## INFORMATIONS PRATIQUES

### Service handicaps et accessibilités (SHA)

Lundi à vendredi : 9 h 30 – 12 h 30 /  
14 h – 17 h 30

Sauf mercredi : 9 h 30 – 12 h 30

01 40 97 58 79 ou 01 40 97 72 34

[servicehandicap@liste.parisnanterre.fr](mailto:servicehandicap@liste.parisnanterre.fr)

### Bureau d'aide à l'insertion professionnelle (BAIP)

Bât. Ramnoux, RDC, bureau E02

Lundi à vendredi : 9 h 30 - 13 h / 14 h – 17 h

[accompagnementbaip@liste.parisnanterre.fr](mailto:accompagnementbaip@liste.parisnanterre.fr)

### Bureau des stages

Bât. Ramnoux, RDC, bureau E01

Lundi à jeudi : 9 h – 12 h 30 / 13 h 30 – 16 h

Vendredi : 9 h – 12 h 45

[stages@liste.parisnanterre.fr](mailto:stages@liste.parisnanterre.fr)

Plateforme carrières :

[parisnanterre.jobteaser.com](https://parisnanterre.jobteaser.com)

### Pôle Entrepreneuriat Pépite PON

Bâtiment Éphémère 1, RDC, salle MR01

Lundi à vendredi 9 h 30 – 12 h 30 /  
13 h 30 – 17 h

01 40 97 99 27

[contact@pepите-pon.fr](mailto:contact@pepите-pon.fr)

### Service de santé étudiante (SSE)

Bât. Ramnoux, rez-de-chaussée Salle E05

Lundi à vendredi : 8 h 30 – 16 h 30

[www.parisnanterre.fr/sante](https://www.parisnanterre.fr/sante)

01 40 97 75 33

[medecine-preventive@liste.parisnanterre.fr](mailto:medecine-preventive@liste.parisnanterre.fr)

### Service de l'action culturelle et artistique/animation du campus et associations (ACA2)

Bât. Ricœur, rez-de-chaussée Bureau R 28

Lundi, mardi, jeudi : 10 h – 12 h / 14 h – 17 h

Mercredi, vendredi : 10 h – 12 h

[culture.parisnanterre.fr](https://culture.parisnanterre.fr)

01 40 97 56 56

### Service universitaire d'activités physiques et sportives (SUAPS)

Centre sportif universitaire (CSU)

Lundi à vendredi : 8 h – 22 h Samedi : 9 h – 13 h

01 40 97 73 91

Site en travaux, les horaires risquent d'être impactés. Fermé durant les congés universitaires.

### Service de la formation continue & alternance (SFCA)

[formation-continue.parisnanterre.fr](https://formation-continue.parisnanterre.fr)

Bât. Formation Continue (BFC)

01 40 97 78 66

### Service universitaire de formation des maîtres (SUFOM)

Bât. de la formation continue (BFC)

Lundi à jeudi : 9 h – 12 h 30 / 13 h 30 – 17 h

Vendredi : 9 h – 12 h 30 / 13 h 30 – 16 h 30

[sufom.parisnanterre.fr](https://sufom.parisnanterre.fr)

### Formation continue et stages

Bureau 314

01 40 97 73 43

### Master Professorat des écoles

Bureau 312 et 315

01 40 97 70 36 et 01 40 97 71 78

### Master MEEF 2<sup>nd</sup> degré

Bureau 310

01 40 97 79 62

### Préprofessionnalisation PPE enseignement et AED

Bureau 316

01 40 97 72 44

---

## AUTRES DISPOSITIFS D'ACCOMPAGNEMENT

### Mission égalité entre les femmes et les hommes et non discrimination

Cellule d'écoute et d'accompagnement des victimes de violences sexistes et sexuelles  
[violences.sexistes.sexuelles@liste.parisnanterre.fr](mailto:violences.sexistes.sexuelles@liste.parisnanterre.fr)

Mission égalité et non-discrimination de l'Université Paris Nanterre :

[mission.egalitefhetnon-discrimination@liste.parisnanterre.fr](mailto:mission.egalitefhetnon-discrimination@liste.parisnanterre.fr)

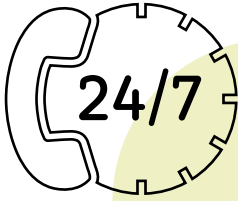
### Service social du CROUS

Bât. Ramnoux, RDC, salle E19

Uniquement sur rendez-vous sur :

[bit.ly/crous-versailles-service-social](https://bit.ly/crous-versailles-service-social)

[bit.ly/UPN-CROUS-SCUIOIP](https://bit.ly/UPN-CROUS-SCUIOIP)



### NUMÉROS D'URGENCE

Pour toutes les urgences d'assistance à la personne, appelez le poste de sécurité - sûreté :

#### ► Campus de Nanterre

**01 40 97 74 00**  
24 h/24 7 j/7

#### Bon à savoir

Pour toute demande ne relevant pas d'une urgence (problème d'accès, de badge...), vous pouvez appeler (7 j/7 et 24 h/24) le **01 40 97 41 69**

#### ► Campus de Ville-d'Avray

**01 40 97 48 00**  
Du lundi au vendredi de 8 h à 22 h,  
le samedi de 7 h 30 à 13 h

# CALENDRIER UNIVERSITAIRE 2023-2024

## 1 – CALENDRIER EN 2 SESSIONS

SEPTEMBRE 2023	OCTOBRE 2023	NOVEMBRE 2023	DÉCEMBRE 2023	JANVIER 2024	FÉVRIER 2024
V.1	D.1	M.1	V.1	L.1	J.1
S.2	L.2	J.2	S.2	M.2	V.2
D.3	M.3	V.3	D.3	M.3	S.3
L.4	M.4	S.4	L.4	J.4	D.4
M.5	J.5	D.5	M.5	V.5	L.5
M.6	V.6	L.6	M.6	S.6	M.6
J.7	S.7	M.7	J.7	D.7	M.7
V.8	D.8	M.8	V.8	L.8	J.8
S.9	L.9	J.9	S.9	M.9	V.9
D.10	M.10	V.10	D.10	M.10	S.10
L.11	M.11	S.11	L.11	J.11	D.11
M.12	J.12	D.12	M.12	V.12	L.12
M.13	V.13	L.13	M.13	S.13	M.13
J.14	S.14	M.14	J.14	D.14	M.14
V.15	D.15	M.15	V.15	L.15	J.15
S.16	L.16	J.16	S.16	M.16	V.16
D.17	M.17	V.17	D.17	M.17	S.17
L.18	M.18	S.18	L.18	J.18	D.18
M.19	J.19	D.19	M.19	V.19	L.19
M.20	V.20	L.20	M.20	S.20	M.20
J.21	S.21	M.21	J.21	D.21	M.21
V.22	D.22	M.22	V.22	L.22	J.22
S.23	L.23	J.23	S.23	M.23	V.23
D.24	M.24	V.24	D.24	M.24	S.24
L.25	M.25	S.25	L.25	J.25	D.25
M.26	J.26	D.26	M.26	V.26	L.26
M.27	V.27	L.27	M.27	S.27	M.27
J.28	S.28	M.28	J.28	D.28	M.28
V.29	D.29	M.29	V.29	L.29	J.29
S.30	L.30	J.30	S.30	M.30	V.30
D.31	M.31	V.31	D.31	M.31	S.31
		<b>février</b>		<b>février</b>	
	<b>Semaine 4</b>	<b>Vacances universitaires</b>	<b>Enseignements de remplacement*</b>	<b>Vacances universitaires</b>	<b>Semaine 4</b>
<b>Pré-rentree</b>		<b>Semaine 8</b>	<b>Révisions</b>	<b>Examens semestre 1</b>	
<b>Reentrée semestre 1</b>		<b>février</b>	<b>Semaine 12</b>	<b>Reentrée semestre 2</b>	<b>Semaine 5</b>
<b>Semaine 1</b>		<b>Semaine 9</b>		<b>Semaine 1</b>	<b>Jury Session 1 (semestre 1)</b>
	<b>Semaine 6</b>	<b>Semaine 10</b>	<b>Examens semestre 1</b>	<b>Semaine 2</b>	<b>Vacances universitaires</b>
<b>Semaine 2</b>	<b>Semaine 7</b>	<b>Semaine 11</b>	<b>février</b>	<b>Semaine 3</b>	<b>Semaine 6</b>
	<b>Vacances universitaires</b>		<b>Fermeture administrative</b>		<b>Jury Session 1 (S1)</b>

MARS 2024	AVRIL 2024	MAI 2024	JUIN 2024	JUILLET 2024	AOÛT 2024
V.1	L.1	M.1	S.1	L.1	J.1
S.2	M.2	J.2	D.2	M.2	V.2
D.3	M.3	V.3	L.3	M.3	S.3
L.4	J.4	S.4	M.4	J.4	D.4
M.5	V.5	D.5	M.5	V.5	L.5
M.6	S.6	L.6	M.6	S.6	M.6
J.7	D.7	M.7	J.7	D.7	M.7
V.8	L.8	M.8	V.8	L.8	J.8
S.9	M.9	J.9	S.9	M.9	V.9
D.10	M.10	V.10	D.10	M.10	S.10
L.11	J.11	S.11	L.11	J.11	D.11
M.12	V.12	D.12	M.12	V.12	L.12
M.13	S.13	L.13	M.13	S.13	M.13
J.14	D.14	M.14	J.14	D.14	M.14
V.15	L.15	M.15	V.15	L.15	J.15
S.16	M.16	J.16	S.16	M.16	V.16
D.17	M.17	V.17	D.17	M.17	S.17
L.18	J.18	S.18	L.18	J.18	D.18
M.19	V.19	D.19	M.19	V.19	L.19
M.20	S.20	L.20	M.20	S.20	M.20
J.21	D.21	M.21	J.21	D.21	M.21
V.22	L.22	M.22	V.22	L.22	J.22
S.23	M.23	J.23	S.23	M.23	V.23
D.24	M.24	V.24	D.24	M.24	S.24
L.25	J.25	S.25	L.25	J.25	D.25
M.26	V.26	D.26	M.26	V.26	L.26
M.27	S.27	L.27	M.27	S.27	M.27
J.28	D.28	M.28	J.28	D.28	M.28
V.29	L.29	M.29	V.29	L.29	J.29
S.30	M.30	J.30	S.30	M.30	V.30
D.31	L.31	V.31	D.31	M.31	S.31
		<b>février</b>		<b>février</b>	
<b>Jury Session 1 (S1)</b>	<b>février</b>	<b>Examens semestre 2</b>	<b>Révisions</b>	<b>Jury annuel Session 2 (semestres 1 et 2)</b>	<b>Fermeture administrative</b>
<b>Semaine 7</b>		<b>Examens semestre 2</b>			
	<b>Semaine 12</b>	<b>février</b>	<b>Examens session 2 Semestres 1 et 2</b>	<b>Jury annuel Session 2 (semestres 1 et 2)</b>	<b>Fermeture administrative</b>
<b>Semaine 8</b>	<b>Vacances universitaires</b>	<b>février</b>	<b>Examens session 2 Semestres 1 et 2</b>	<b>février</b>	<b>Fermeture administrative</b>
	<b>Semaine 9</b>	<b>février</b>			<b>février</b>
	<b>Examens semestre 2</b>				<b>Fermeture administrative</b>
<b>Semaine 10</b>	<b>Examens semestre 2</b>	<b>Jury annuel Session 2 (semestres 1 et 2)</b>		<b>Fermeture administrative</b>	
				<b>Fermeture administrative</b>	

\* Jours réservés à des enseignements et activités dont la tenue aux dates prévues n'est pas possible : rattrapage d'enseignements et d'activités.

L'université a adopté 2 calendriers généraux (en 2 sessions d'examens ou en contrôle continu intégral).  
Rapprochez-vous de votre UFR ou de votre composante pour savoir de quel calendrier vous relevez.

## 2 – CALENDRIER EN SESSION UNIQUE

SEPTEMBRE 2023	OCTOBRE 2023	NOVEMBRE 2023	DÉCEMBRE 2023	JANVIER 2024	FÉVRIER 2024
V.1	D.1	M.1	V.1	L.1	J.1
S.2	L.2	J.2	S.2	M.2	V.2
D.3	M.3	V.3	D.3	M.3	S.3
L.4	M.4	S.4	L.4	J.4	D.4
M.5	J.5	D.5	M.5	V.5	L.5
M.6	V.6	L.6	M.6	S.6	M.6
J.7	S.7	M.7	J.7	D.7	M.7
V.8	D.8	M.8	V.8	L.8	J.8
S.9	L.9	J.9	S.9	M.9	V.9
D.10	M.10	V.10	D.10	M.10	S.10
L.11	M.11	S.11	L.11	J.11	D.11
M.12	J.12	D.12	M.12	V.12	L.12
M.13	V.13	L.13	M.13	S.13	M.13
J.14	S.14	M.14	J.14	D.14	M.14
V.15	D.15	M.15	V.15	L.15	J.15
S.16	L.16	J.16	S.16	M.16	V.16
D.17	M.17	V.17	D.17	M.17	S.17
L.18	M.18	S.18	L.18	J.18	D.18
M.19	J.19	D.19	M.19	V.19	L.19
M.20	V.20	L.20	M.20	S.20	M.20
J.21	S.21	M.21	J.21	D.21	M.21
V.22	D.22	M.22	V.22	L.22	J.22
S.23	L.23	J.23	S.23	M.23	V.23
D.24	M.24	V.24	D.24	M.24	S.24
L.25	M.25	S.25	L.25	J.25	D.25
M.26	J.26	D.26	M.26	V.26	L.26
J.27	V.27	L.27	J.27	S.27	M.27
V.28	S.28	M.28	V.28	D.28	M.28
S.29	D.29	M.29	S.29	L.29	J.29
D.30	L.30	J.30	D.30	M.30	V.30
D.31	M.31	V.31	D.31	M.31	S.31

MARS 2024	AVRIL 2024	MAI 2024	JUIN 2024	JUILLET 2024	AOÛT 2024
V.1	L.1	M.1	S.1	L.1	J.1
S.2	M.2	J.2	D.2	M.2	V.2
D.3	M.3	V.3	L.3	M.3	S.3
L.4	J.4	S.4	M.4	J.4	D.4
M.5	V.5	D.5	M.5	V.5	L.5
M.6	S.6	L.6	J.6	S.6	M.6
J.7	D.7	M.7	V.7	D.7	M.7
V.8	L.8	M.8	S.8	L.8	J.8
S.9	M.9	J.9	D.9	M.9	V.9
D.10	M.10	V.10	L.10	M.10	S.10
L.11	J.11	S.11	M.11	J.11	D.11
M.12	V.12	D.12	M.12	V.12	L.12
M.13	S.13	L.13	J.13	S.13	M.13
J.14	D.14	M.14	V.14	D.14	M.14
V.15	L.15	M.15	S.15	L.15	J.15
S.16	M.16	J.16	D.16	M.16	V.16
D.17	M.17	V.17	L.17	M.17	S.17
L.18	J.18	S.18	M.18	J.18	D.18
M.19	V.19	D.19	M.19	V.19	L.19
M.20	S.20	L.20	J.20	S.20	M.20
J.21	D.21	M.21	V.21	D.21	M.21
V.22	L.22	M.22	S.22	L.22	J.22
S.23	M.23	J.23	D.23	M.23	V.23
D.24	M.24	V.24	L.24	M.24	S.24
L.25	J.25	S.25	M.25	J.25	D.25
M.26	V.26	D.26	M.26	V.26	L.26
J.27	S.27	L.27	J.27	S.27	M.27
V.28	D.28	M.28	V.28	D.28	M.28
S.29	L.29	J.29	S.29	L.29	J.29
D.30	M.30	V.30	D.30	M.30	V.30
D.31	M.31	V.31	D.31	M.31	S.31

**ATTENTION :**

Comme chaque année, certaines formations possèdent un calendrier dérogatoire. Merci de vous reporter au site de votre UFR ou composante.

# Université Paris Nanterre

-  
200 avenue de la République  
92001 Nanterre Cedex  
01 40 97 72 00  
[www.parisnanterre.fr](http://www.parisnanterre.fr)



Membre de



Réalisé par la Direction de la communication  
de l'Université Paris Nanterre – Juillet 2023.